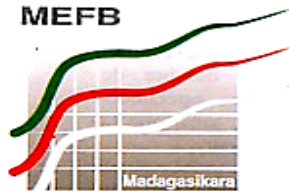


REPOBLIKAN'I MADAGASIKARA
Tanindrazana - Fahafahana - Fandrosoana

MINISTRE DE L'ECONOMIE, DES FINANCES ET DU BUDGET

SECRETARIAT GENERAL



Ministeran'ny Toe-karena sy ny
Fitantanan-bola ary ny Teti-bola

INSTA INSTITUT
NATIONAL
DE LA STATISTIQUE

DIRECTION DES RELATIONS
INSTITUTIONNELLES ET DE LA DIFFUSION

J

JOURNEE AFRICAINE DE LA STATISTIQUE
2003

ToIiary

A

LES POINTS SAILLANTS

S

OCTOBRE 2004

Préface

La célébration de la Journée Africaine de la Statistique s'avère une grande première pour la Province Autonome de Tuléar. Il en est de même du thème "**Les Objectifs de Développement pour le Millénaire ; quel défi pour la statistique ?**" qui est pertinent pour le contexte actuel du pays.

L'importance de la JAS repose surtout dans la diversité des informations exposées et collectées. Le défi à relever est donc d'augmenter le nombre des participants pour que les objectifs fixés dans l'ODM soient chiffrés chaque année. C'est un défi immense qui implique des contraintes matérielle, humaine et financière.

Nous remercions vivement les Bailleurs de fonds, les Institutions, Directions et Services provinciaux et Agences régionales qui ont participé à l'exposition et mis à la disposition des techniciens de l'INSTAT les informations nécessaires à l'édition du présent ouvrage et tous ceux qui ont assuré le bon déroulement de cette manifestation.

Nous espérons que la célébration de Journée Africaine de la Statistique 2003 puisse contribuer d'une manière significative à la disponibilité des données sur la Province Autonome de Tuléar vu que c'est un facteur important pour le développement économique de cette Province voire même du pays. Nous encourageons également la continuation de cette manifestation à l'avenir et la participation de toutes les entités existantes dans la Province Autonome de Tuléar.



Avant-propos

Comme toutes les autres Provinces Autonomes, Toliara a aussi célébré la Journée Africaine de la Statistique (JAS) le 18 novembre 2003. Focalisée sur le thème : **"Les Objectifs de Développement pour le Millénaire ; quel défi pour la statistique ?"**, cette journée a permis à tous les participants de faire connaître leurs activités respectives et à tous les visiteurs de mieux appréhender la réalité économique, sociale, démographique... dans la Province de Toliara voire même dans le pays par l'intermédiaire des chiffres.

La JAS Régionale vise entre autres à faire connaître la statistique et l'INSTAT de même que leur utilité respective, à revitaliser le système statistique régionale, à renforcer la coordination de la production des données statistiques au niveau du pays, à disposer de données statistiques relatives à chaque Province Autonome, facilitant par la suite le développement économique et social de la Province concernée et du Pays tout entier ; l'ultime objectif est de satisfaire le besoin des utilisateurs de données statistiques.

Le présent ouvrage contient les principales informations exposées lors de cette journée. Par conséquent, il pourrait y avoir des incohérences, des sources non citées, des abréviations incompréhensibles... vu que les données sont présentées telles qu'elles ont été reçues. Il est à souligner que les données contenues dans cet ouvrage sont également disponibles et téléchargeables à partir du Site Web de l'INSTAT (<http://www.instat.mg>).

Nous adressons nos plus vifs remerciements à tous ceux qui ont contribué au bon déroulement de cette JAS Régionale dont les Bailleurs de fonds, les Autorités de la Province Autonome de Toliara qui sont venues honorer de leur présence la journée, les participants, la Direction Inter-régionale de Toliara ainsi que les techniciens de la DRID qui ont édité le présent ouvrage. Vu son importance, nous souhaitons plein succès à la prochaine JAS Régionale de Toliara et espérons aussi la réédition d'une telle manifestation pour les années à venir.



Table des matières

(par ordre alphabétique)

Institut National de la Statistique.....	1
Ministère de l'Agriculture, de l'Elevage, de la Pêche et des Ressources Halieutiques	27
Ministère de l'Energie et des Mines.....	33
Ministère de l'Environnement, des Eaux et Forêts.....	35
Ministère de l'Enseignement Secondaire et de l'Education de Base.....	39
Ministère de la Santé et du Planning Familial.....	45
Ministère du Tourisme.....	51
SEECALINE (Surveillance et Education des Ecoles et des Communautés en matière d'Alimentation et de Nutrition Elargie).....	53
Liste des tableaux	73
Liste des graphiques	77

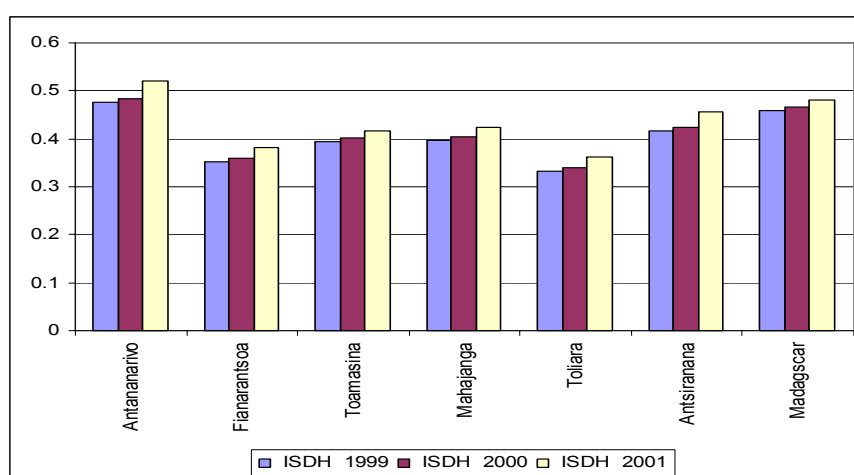
Indicateurs de Développement Humain et pauvreté monétaire

Tableau 1. Evolution des Indicateurs de Développement Humain par faritany

Indicateurs	Année	Antananarivo	Fianarantsoa	Toamasina	Mahajanga	Toliara	Antsiranana	Madagascar
IDH	2001	0,523	0,384	0,421	0,426	0,366	0,457	0,484
	2000	0,489	0,367	0,409	0,406	0,346	0,429	0,470
	1999	0,482	0,360	0,400	0,398	0,338	0,420	0,462
ISDH	2001	0,521	0,381	0,417	0,423	0,361	0,455	0,481
	2000	0,484	0,359	0,402	0,403	0,340	0,425	0,466
	1999	0,477	0,351	0,395	0,396	0,333	0,416	0,458
IPF	2001	0,373	0,371	0,373	0,441	0,433	0,408	0,396
	2000	0,366	0,363	0,366	0,435	0,429	0,404	0,388
	1999	0,351	0,361	0,302	0,426	0,344	0,382	0,382
IPH	2001	0,362	0,479	0,460	0,411	0,481	0,439	0,430
	2000	0,367	0,481	0,466	0,416	0,489	0,445	0,435
	1999	0,373	0,504	0,476	0,448	0,503	0,475	0,453

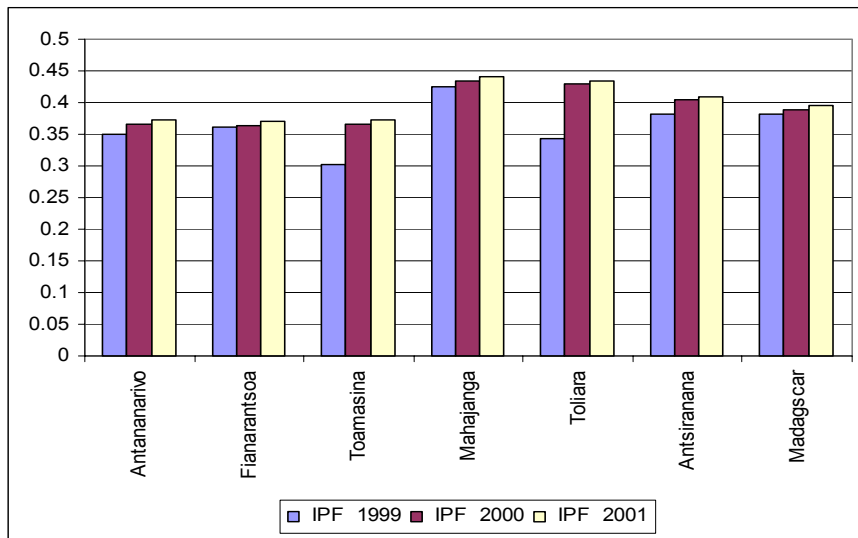
Source : Enquête emploi urbain 2000, 2001. Nos propres calculs.

Graphique 1. Evolution de l'ISDH par faritany



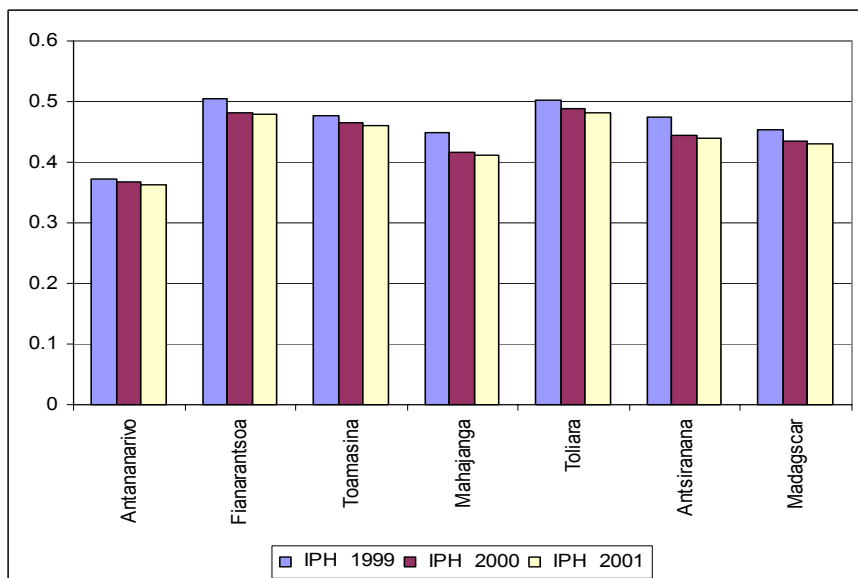
Source : INSTAT, nos propres calculs

Graphique 2. Evolution de l'IPF par faritany



Source : INSTAT , nos propres calculs

Graphique 3. Evolution de l'IPH par faritany



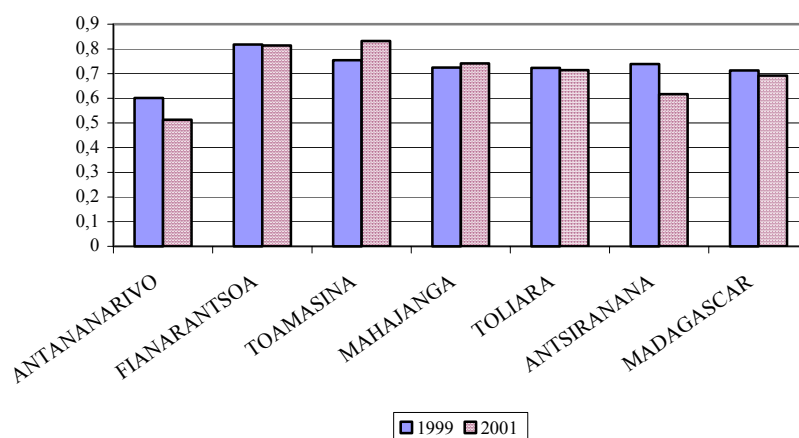
Source : INSTAT , nos propres calculs

Tableau 2. Le profil de pauvreté par milieu et par faritany en 2001

Milieu	Pourc Pop. (%)	Consom. moyenne FMG par an	Taux d'incidence (P ₀)	Intensité (P ₁)	Part des pauvres (%)
Ensemble	100	980 774	69.6	34.8	100
Urbain	22.9	1 539 040	44.1	18.3	14.5
Antananarivo	8.6	2 029 924	28.3	10.4	3.5
Fianarantsoa	3.6	1 118 792	59.8	25.5	3.1
Toamasina	3.4	1 075 213	60.1	28.4	3.0
Mahajanga	2.3	1 368 186	49.8	17.3	1.7
Toliara	3.4	1 244 118	53.3	25.4	2.6
Antsiranana	1.5	1 717 139	30.1	8.7	0.6
Rural	77.1	815 263	77.1	39.8	85.5
Antananarivo	20.5	1 335 203	56.7	25.5	16.7
Fianarantsoa	17.9	559 207	87.9	47.5	22.5
Toamasina	13.2	569 007	87.9	48.2	16.7
Mahajanga	8.7	701 805	78.4	39.9	9.8
Toliara	10.8	661 845	83.3	43.5	12.9
Antsiranana	6.1	779 714	79	34	6.9

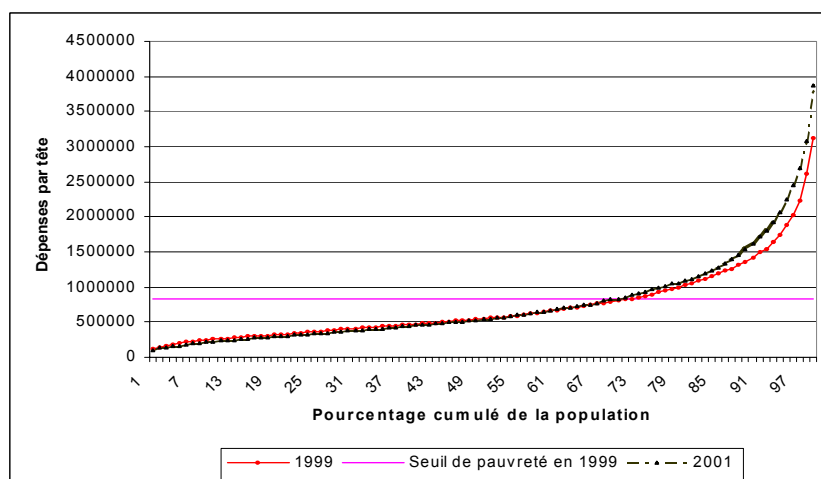
Source: INSTAT/DSM, Cornell University, 2001

Graphique 4. Evolution du taux d'incidence de la pauvreté selon le faritany



Source : INSTAT/DSM

Graphique 5. Distribution des dépenses en pourcentage cumulé de la population



Source : INSTAT/DSM

Commerce extérieur

Tableau 3. Evolution des exportations de Madagascar

PRODUITS	valeur FOB (mds de fmg)			poids net (millier de tonnes)			prix (fmg/kg)			Part en valeur sur l'ensemble du commerce spécial d'exportation (en %)		
	1999	2000	2001	1999	2000	2001	1999	2000	2001	1999	2000	2001
COMMERCE SPECIAL D'EXPORTATION *												
Café vert ²	242	55.5	14.8	34.5	13.0	4.1	7 013	4 280	3 601	11.6	2.2	0.5
Vanille ²	160.2	390.3	708	1.5	1.8	1.1	109 425	215 640	664 240	7.7	15.5	22.2
Girofle ¹	106.4	309	593.7	7.8	14.9	16.7	13 598	20 775	35 502	5.1	12.2	18.6
Cacao en fèves ¹	18.5	17.5	20.6	2.5	2.6	3.2	7 321	6 792	6 412	0.9	0.7	0.6
Coton ³	42.8	26.3	5.6	5.8	4.0	0.7	7 434	6 637	8 137	2	1	0.2
Letchis ³	96.3	13.8	11.5	16.6	3.2	2.7	5 811	4 359	4 196	4.6	0.5	0.4
Bovins ³	0.3	0.1	1.9	0.1	0.0	0.9	2 709	3 075	2 069	0	0	0.1
Crevette ²	496.3	619.1	777.6	12.3	12.2	15.3	40 518	50 709	50 910	23.7	24.5	24.4
Langouste ²	13.2	17.1	19.7	0.2	0.2	0.3	66 292	68 588	76 559	0.6	0.7	0.6
Crabe ²	3.5	6.3	7	0.3	0.6	0.5	13 441	10 932	13 387	0.2	0.3	0.2
Poisson	6.5	31.3	58.8	0.7	2.8	6.3	8 757	11 311	9 283	0.3	1.2	1.8
Bois bruts ¹	7.8	26.3	15.6	30.2	41.1	30.0	260	641	521	0.4	1	0.5
Bois sciés ¹	8.2	11.2	20.5	6.5	8.6	11.5	1 267	1 301	1 786	0.4	0.4	0.6
Raphia ¹	12.2	11.1	23.8	1.1	1.0	2.5	10 761	10 860	9 418	0.6	0.4	0.7
Graphite ¹	29.2	39.6	26.3	9.8	13.7	9.6	2 983	2 896	2 741	1.4	1.6	0.8
Chromite ¹	18.7	47.1	43.1	57.5	118.0	125.0	326	399	345	0.9	1.9	1.4
Mica ¹	1.3	2.3	0.5	0.5	0.8	0.2	2 463	2 842	3 177	0.1	0.1	0
Produits pétroliers ³	45.7	154.9	93.3	17.4	158.9	106.8	2 618	974	873	2.2	6.1	2.9
Huiles essentielles ³	37.8	43.7	46.7	1.2	1.3	1.1	30 561	33 741	44 037	1.8	1.7	1.5
Sucre ³	26.9	37.8	45.1	11.9	14.0	21.0	2 249	2 700	2 144	1.3	1.5	1.4
Tissus de coton ¹	100	107.1	86.4	2.4	2.6	2.2	42 384	40 801	39 473	4.8	4.2	2.7
Pierres fines industrielles ³	90.9	116.1	61.2	1.1	1.6	1.3	86 103	74 682	47 868	4.3	4.6	1.9
Autres ³	528.6	442.6	506.4	62.0	56.0	60.8				25.3	17.5	15.9
Total commerce spécial d'exportation ³	2 093.4	2 526.1	3 188.1	283.9	472.8	423.8				100	100	100
II. EXPORTATION DES ZONES FRANCHE**												
Chandails/Pulls ¹	410.2	848.7	115.2	3.4	4.3	1.1						
Prêt-à-porter Féminin ¹	240.0	330.0	120.4	2.2	2.9	6.6						
Prêt-à-porter Masculin ¹	340.6	468.8	169.5	5.2	6.2	2.3						
Tissus de Soie ¹	55.7	155.9	0.0	0.0	0.0	0.0						
Tee-shirts ¹	89.7	154.0	71.2	1.1	1.8	0.9						
Conserves de thon ²	172.4	137.7	166.6	12.9	10.0	10.4						
AUTRES ¹	474.8	883.6	162.4	12.5	18.9	13.3						
Total export des ZF ³	1 783.5	2 978.7	805.3	37.2	44.1	34.6						

*sont donc exclues les exportations à partir des entrepôts douaniers

¹Statistique de source douanière

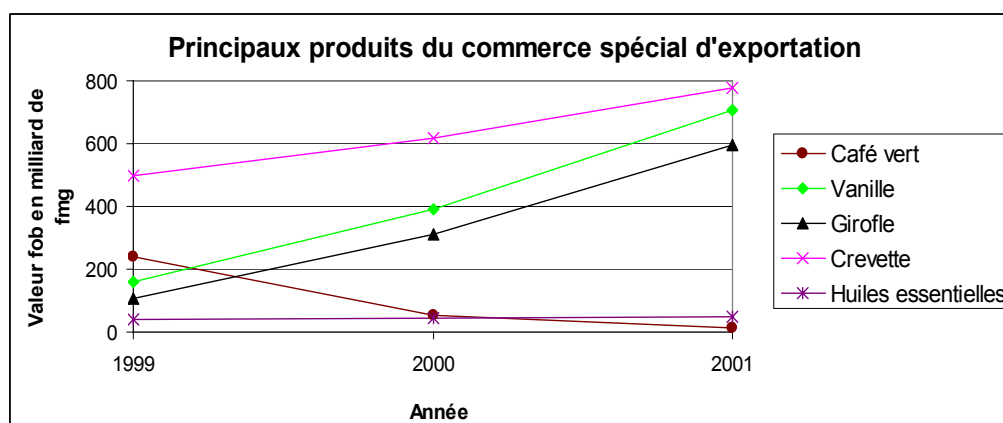
²Source non douanière

³Combinaison de la source douanière et des autres sources

** en 2001, les statistiques en provenance du service du contrôle des régimes suspensifs ne concernent que deux mois sur 12

Source : INSTAT/DSE

Graphique 6. Evolution en valeur de quelques produits du commerce spécial d'exportation



Source : INSTAT/DSE

Tableau 4. Evolution du commerce spécial d'importation

Groupe d'utilisation	Valeur CAF (en milliard de fmg)			Poids Net (en millier de Tonne)		
	1 999	2 000	2 001	1 999	2 000	2 001
Alimentation	401.0	521.4	447.9	226	323	265.0
Energie ³	815.9	1 437.9	1 325.0	654	749	787.6
Moyens d'équipements ¹	1 023.7	1 131.3	1 135.8	43	42	52.1
Matières premières ¹	727.4	1 099.5	911.4	291	391	358.9
Autres biens ¹	728.3	763.2	896.8	60	52	63.0
Total ³	3 696.3	4 953.4	4 716.8	1 274	1 558	1 526.6

¹Statistique de source douanière

³Combinaison de la source douanière et des autres sources

Source : INSTAT/DSE

Emploi

Tableau 5. Structure des emplois selon le milieu de résidence

Branche d'activité	Capitale	AGCU	CUS	Rural	Madagascar	
					2001	1999
Agriculture	6,0	23,4	56,1	83,8	75,6	76,5
Industrie alimentaire	3,3	3,8	3,0	0,5	1,0	Nd
Industrie textile	15,1	5,3	1,8	1,7	2,4	Nd
BTP	4,0	5,0	1,7	0,6	1,0	0,6
Autres industries	9,1	8,7	3,5	2,0	2,7	4,9
Commerce	15,7	18,8	12,6	4,0	5,9	5,9
Transport	5,9	7,2	2,7	1,1	1,7	1,1
Santé privée	1,1	0,6	0,3	0,1	0,2	0,1
Education privée	2,9	1,6	1,3	0,7	0,9	0,4
Administration publique	9,6	8,3	6,9	1,5	2,6	2,6
Autres services	27,2	17,5	10,1	4,2	6,2	7,7
Total	100,0	100,0	100,0	100,0	100,0	

Source : INSTAT/DSM/EPM 2001

Tableau 6. Evolution du taux de chômage par GCU selon le genre et par classe d'âge entre 2000-2001

Grand centre Urbain	Genre				Classe d'âge						Total	
	Homme		Femme		10-29 ans		30-49 ans		50 ans et plus		2000	2001
	2000	2001	2000	2001	2000	2001	2000	2001	2000	2001		
Antananarivo	5,1	5,0	4,7	3,9	8,2	7,9	2,9	2,5	1,2	1,1	4,9	4,4
Antsirabe	7,0	5,7	7,5	4,5	12,9	9,9	4,3	3,0	1,3	1,1	7,2	5,1
Antsiranana	5,4	9,7	11,3	16,5	16,4	24,8	3,2	7,0	4,1	2,1	8,2	13,1
Fianarantsoa	8,6	5,0	5,7	4,2	12,5	8,3	4,8	3,2	1,4	1,5	7,2	4,6
Mahajanga	4,5	5,7	2,2	5,5	7,6	9,4	1,8	3,6	0,0	0,0	3,5	5,1
Toamasina	7,1	3,8	10,0	12,4	15,5	13,1	4,2	4,7	1,7	2,5	8,4	7,5
Toliara	12,8	8,5	10,4	7,1	24,1	16,4	5,3	3,1	0,0	1,2	11,7	7,9
Ensemble	6,0	5,3	5,7	5,4	10,4	9,7	3,3	3,0	1,2	1,2	5,8	5,3

Source : Enquête emploi urbain 2000,2001. Nos propres calculs

Tableau 7. Variation du revenu mensuel moyen d'activité par ville entre 2000 à 2001 selon le secteur institutionnel (en %)

Grand Centre Urbain	Administration publique		Entreprises publiques		Secteur privé formel		Secteur privé informel	
	Nominale	Réelle	Nominale	Réelle	Nominale	Réelle	Nominale	Réelle
Antananarivo	14,4	8,4	10,7	4,8	14,0	7,9	14,6	8,5
Antsirabe	20,0	13,5	-22,4	-26,6	1,0	-4,5	0,0	-5,4
Antsiranana	21,1	14,5	15,9	9,6	-2,0	-7,3	-9,4	-14,3
Fianarantsoa	17,6	11,3	16,7	10,4	9,2	3,3	5,2	-0,4
Mahajanga	15,2	9,0	3,3	-2,3	24,2	17,5	0,0	-5,4
Toamasina	16,8	10,5	12,6	6,5	14,7	8,5	9,2	3,3
Toliara	22,3	15,7	14,6	8,4	31,4	24,3	21,0	14,4
Ensemble	15,0	8,8	11,9	5,9	13,2	7,1	11,2	5,2

Source : Enquête emploi urbain 2000, 2001. Nos propres calculs.

Tableau 8. Répartition des emplois selon le secteur institutionnel et le milieu de résidence (en %)

Secteur institutionnel	Capitale	AGCU	CUS	Rural	Madagascar
Secteur public	12,8	12,3	8,4	2,2	3,6
Secteur privé formel	33,9	29,5	12,1	7,6	10,0
Secteur informel	33,2	42,4	62,5	77,7	73,0
ONGs	20,1	15,8	16,9	12,5	13,4
Total	100,0	100,0	100,0	100,0	100,0

Source : INSTAT/DSM/EPM 2001

Tableau 9. Taux d'activité par faritany

Faritany	Population inactive	Population active	Total
Antananarivo	38,2	61,8	100,0
Fianarantsoa	34,3	65,7	100,0
Toamasina	31,6	68,4	100,0
Mahajanga	29,5	70,5	100,0
Toliara	26,3	73,7	100,0
Antsiranana	32,6	67,4	100,0
Ensemble	33,5	66,5	100,0

Source : INSTAT/DSM/EPM 2001

Tableau 10. Taux d'activité des femmes par faritany

Faritany	Population inactive	Population active	Total
Antananarivo	42,5	57,6	100,0
Fianarantsoa	36,7	63,3	100,0
Toamasina	33,9	66,1	100,0
Mahajanga	33,0	67,0	100,0
Toliara	28,5	71,5	100,0
Antsiranana	33,6	66,4	100,0
Ensemble	36,4	63,6	100,0

Source : INSTAT/DSM/EPM 2001

Tableau 11. Taux de sous emploi selon le faritany

Sous emploi	Antananarivo	Fianarantsoa	Toamasina	Mahajanga	Toliara	Antsiranana	Madagascar
Lié à la durée du travail	17,5	33,7	25,7	20,7	27,0	16,6	22,0
Autres formes	27,0	59,1	45,8	23,5	35,4	11,9	34,1

Source : INSTAT/DSM/EPM2001

Tableau 12. Caractéristiques des chômeurs dans les sept grandes villes

Grand Centre Urbain	Effectif		Pourcentage des primo-demandeurs		Pourcentage des femmes		Pourcentage de chômeurs de longue durée	
	2000	2001	2000	2001	2000	2001	2000	2001
Antananarivo	27 100	25 300	53,6	42,7	45,2	41,3	50,7	50,4
Antsirabe	4 300	3 500	42,8	51,1	47,7	41,4	49	67,6
Antsiranana	2200	4300	58,5	58,5	65	63	71,1	67,1
Fianarantsoa	3400	2300	51,8	51,6	36,3	44,3	63,3	60,9
Mahajanga	1 900	2700	52,7	52,7	26,6	50,2	35	76,4
Toamasina	6300	5500	62,5	48,1	51,7	73,9	52	46
Toliara	4900	3 800	73,2	63,0	40,9	42,5	70,3	58,8
Ensemble	50 100	47400	57,8	48,0	47,8	47,8	53,8	55,3

Source : Enquête emploi urbain 2000, 2001. Nos propres calculs.

Tableau 13. Taux d'activité des enfants, nombre d'inactifs et de travailleurs découragés dans la population potentiellement active (c'est à dire chez les 10 ans et plus) par GCU

Grand centre urbain	Taux d'activité des enfants de 10 à 14 ans		Nombre de travailleurs découragés		Nombre d'inactifs (chez les 10 ans et plus)	
	2000	2001	2000	2001	2000	2001
Antananarivo	74	61	121 300	135 400	350 100	381 500
Antsirabe	60	à remplir	15 200	15 200	44 800	45 200
Antsiranana	10	12	3 700	7 400	25 800	29 300
Fianarantsoa	52	49	11 300	16 800	44 000	44 800
Mahajanga	27	29	21 300	17 600	42 000	46 000
Toamasina	37	27	11 900	31 500	56 600	60 900
Toliara	11	24	12 100	18 300	39 700	46 600
Ensemble	60	54	196 800	242 200	603 000	654 300

Source : Enquête emploi urbain 2000, 2001. Nos propres calculs.

Tableau 14. Evolution du taux d'activité par GCU selon le genre et par classe d'âge entre 2000-2001

Grand centre Urbain	Homme		Femme		10-29 ans		30-49 ans		50 ans et plus		Ensemble	
	2000	2001	2000	2001	2000	2001	2000	2001	2000	2001	2000	2001
Antananarivo	66,3	64	56,8	55,5	45,7	42,9	88,6	87,7	59,3	60,3	61,4	59,7
Antsirabe	64,9	65,5	50,5	54,8	40,4	40,3	83,9	89	59	63,9	57,4	58
Antsiranana	60,2	59,3	44,9	47,4	35	36,4	83,3	83,2	48,3	51,6	51,9	52,8
Fianarantsoa	62,1	58,8	44	47,9	34,7	32,3	84	86,8	60,2	63,8	52,2	53
Mahajanga	67,5	63,6	46	46,6	35,9	33,7	81,9	84,4	65,1	59,2	56,2	54,6
Toamasina	68,4	66,8	46,7	45,3	41,4	38,5	81,8	81,6	56,5	56,9	57,1	55,4
Toliara	60,4	60,2	44	43,3	34,6	33,5	81	81,8	56,7	57,8	51,6	50,8
Ensemble	65,7	63,6	52,7	52,3	42,6	40,2	86,3	86,4	58,9	59,9	58,9	57,8

Source : Enquête emploi urbain 2000, 2001. Nos propres calculs.

Education

Tableau 15. Distribution de la population scolaire selon le type d'école, les zones et le milieu

Milieu	Faritany	Type d'école		Total
		Public	Privé	
Urbain	Antananarivo	55.3	44.7	100
	Fianarantsoa	67.7	32.3	100
	Toamasina	68	32	100
	Mahajanga	57.9	42.1	100
	Toliara	72.9	27.1	100
	Antsiranana	53.7	46.3	100
	Ensemble urbain	61.7	38.3	100
Rural	Antananarivo	57.4	42.6	100
	Fianarantsoa	83.9	16.1	100
	Toamasina	94.4	5.6	100
	Mahajanga	89	11	100
	Toliara	91.1	8.9	100
	Antsiranana	89.2	10.8	100
	Ensemble rural	78.4	21.6	100
Madagascar		73.4	26.6	100

Source : INSTAT/DSM/EPM 2001

Tableau 16. Les indicateurs financiers du MINESEB de 1997 à 2001

Indicateurs	1997	1998	1999	2000	2001
PIB nominal (en milliers de Fmg)	18 051	20 350	23 353	26 242	
Dépenses d'éducation de base /PIB nominal	0,60	0,70	1,00	1,20	
Budget MINESEB/PIB nominal	1,6	2,0	2,1	2,5	3,5
Dépenses MINESEB/Budget de l'Etat	8,4	12,7	13,2	12,1	15,7
Budget MINESEB/Budget éducation		79,8	77,6	78,0	
Salaires MINESEB/PIB nominal	1,1	1,4	1,4	1,2	
Budget du Primaire/Budget du MINESEB	38,2	46,2	44,5	46,9	54,3
Budget du secondaire 1 ^{er} cycle/Budget du MINESEB	23,6	22,7	24,3	22,7	21,0
Budget du secondaire 2 nd cycle/Budget du MINESEB	11,1	10,6	11,1	10,3	12,1
Taux d'exécution budgétaire de fonctionnement hors solde au niveau des EPP			96,8	98,0	98,5

Source: TBS / Secteur Education 2002

Tableau 17. Taux Brut et Net de scolarisation par niveau et par faritany en 2001

Faritany	Antananarivo	Fianarantsoa	Toamasina	Mahajanga	Toliara	Antsiranana	Madagascar
Primaire							
TBS 2001	127.8	114.2	121.2	96.1	74.8	128	112.3
TNS 2001	80.8	67.4	64.4	52.5	39.4	69	64.9
Secondaire du 1^{er} cycle							
TBS2001	52.8	23	31.8	24.8	20.4	26	32
TNS2001	22.6	8.5	7.7	10.5	7.2	7.3	11.9
Secondaire du 2nd cycle							
TBS2001	34.5	6.5	10.1	9.1	6	7.4	14.8
TNS2001	10.2	2.3	2.9	1.2	0.8	1.2	4.1

Source : INSTAT/DSM/EPM 2001

Tableau 18. Taux Brut et Net de scolarisation du primaire en 1999/00 par province et par zone

Faritany/zone	1999-2000	
	TBS	TNS
Antananarivo	128,9	87,6
Urbaine	111,2	79,0
Rurale	134,2	90,2
Fianarantsoa	117,5	75,9
Urbaine	139,3	80,8
Rurale	116,5	75,7
Toamasina	123,0	79,5
Urbaine	134,3	77,5
Rurale	122,1	79,7
Mahajanga	107,6	70,4
Urbaine	119,3	73,3
Rurale	106,6	70,1
Toliara	67,5	43,6
Urbaine	134,1	79,3
Rurale	64,4	41,9
Antsiranana	137,8	83,1
Urbaine	157,2	90,7
Rurale	136,5	82,6
Madagascar	114,6	74,9
Urbaine	120,3	79,1
Rurale	113,9	74,4

Source: TBS / Secteur Education 2002

Tableau 19. Taux de redoublement par année d'étude selon le milieu en 2000-2001

Milieu	11eme	10eme	9eme	8eme	7eme
Capitale	10,7	11,4	9,0	11,9	8,0
AGCU	12,6	14,7	23,6	20,0	19,2
CUS	23,9	16,8	21,1	11,4	21,9
RURAL	36,6	20,7	17,7	22,7	35,1

Source: INSTAT/DSM/EPM 2001

Tableau 20. Taux de flux de l'enseignement primaire en 1999/2000 selon le sexe et l'année d'étude

Taux	11ème	10ème	9ème	8ème	7ème
Taux de promotion					
Zone rurale	47,7	56,1	47,9	55,0	73,3
Zone urbaine	77,4	78,6	70,0	73,1	78,5
Taux de redoublement					
Zone rurale	40,9	28,4	30,6	24,9	26,7
Zone urbaine	20,0	17,9	21,3	20,4	21,5
Taux d'abandon					
Zone rurale	11,4	15,5	21,5	20,1	
Zone urbaine	2,6	3,4	8,7	6,6	

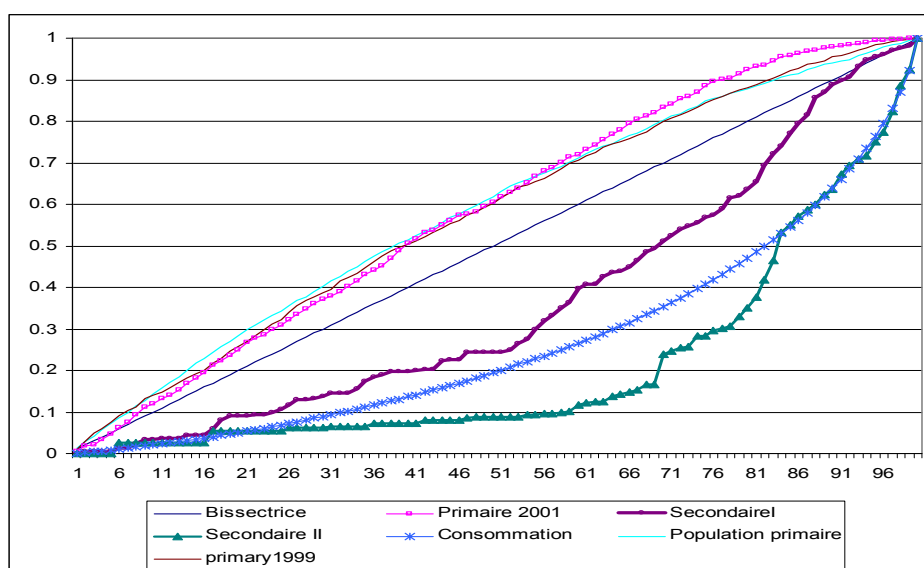
Source: : TBS / Secteur Education 2002

Tableau 21. Taux de survie du secondaire en 1999/2000 selon le sexe et l'année d'études

Taux de survie	6ème	5ème	4ème	3ème	2nd	1ère	Term
Garçons	100	84,0	74,8	68,8	35,3	28,9	30,8
Filles	100	84,2	72,9	69,3	35,5	29,5	31,0
Ensemble	100	84,1	73,9	69,0	35,4	29,2	30,9

Source: TBS / Secteur Education 2002

Graphique 7. Courbe de concentration de certains services publics sociaux par rapport au pourcentage cumulé de la population ordonnée selon la consommation par tête



Source : EPM 2001, nos propres calculs

Tableau 22. Taux de promotion, redoublement et abandon par faritany en 2000-2001

Faritany	Taux de promotion	Taux de redoublement	Taux d'abandon	Total
Antananarivo	72.3	19.9	7.8	100
Fianarantsoa	68.4	28.4	2.9	100
Toamasina	60.7	32.1	7.1	100
Mahajanga	74.1	19.3	7.1	100
Toliara	62.9	29.9	7.2	100
Antsiranana	70.9	24.4	4.6	100
Madagascar	69	25.2	6.2	100

Source : INSTAT/DSM/EPM 2001

Tableau 23. Taux Bruts de scolarisation du secondaire en 2000/01 selon la province

Faritany	1er cycle	2 nd cycle
Antananarivo	31,82	11,3
Antsiranana	23,91	6,3
Fianarantsoa	14,49	5,0
Mahajanga	20,25	4,0
Toamasina	16,99	4,6
Toliara	10,29	3,0
Madagascar	20,38	6,5

Source: : TBS / Secteur Education 2002

Tableau 24. Taux de flux de l'enseignement secondaire en 1999/2000

selon le sexe et l'année d'étude

Taux	6 ^{ème}	5 ^{ème}	4 ^{ème}	3 ^{ème}	2 nd	1 ^{ère}	Term
Taux de promotion							
Garçons	70,5	78,0	80,7		73,7	94,2	
Filles	71,1	75,5	81,0	-	75,1	94,1	-
Ensemble	70,8	76,7	80,9		74,4	94,1	
Taux de redoublement							
Garçons	16,1	12,5	13,2	26,2	10,3	11,6	32,5
Filles	15,5	12,8	13,7	26,9	10,0	10,3	31,0
Ensemble	15,8	12,6	13,5	26,6	10,1	10,9	31,8
Taux d'abandon							
Garçons	13,5	9,6	6,1	35,9	16,0	-5,8	
Filles	13,4	11,7	5,2	35,7	14,9	-4,4	-
Ensemble	13,4	10,6	8,7	35,8	15,5	-6,0	

Source: : TBS / Secteur Education 2002

**Tableau 25. Dépenses scolaires moyennes annuelles par enfant scolarisé selon le faritany
du primaire et du secondaire (en Fmg)**

	Primaire	Secondaire
Capitale	298,802	517,050
Antananarivo	178,432	391,938
Fianarantsoa	50,955	142,996
Toamasina	64,259	184,502
Mahajanga	95,923	273,442
Toliara	103,278	194,734
Antsiranana	103,823	283,369
Ensemble	107,377	289,710

Source : INSTAT/DSM/EPM 2001

Tableau 26. Evolution des coûts unitaires par élève de 1997 à 2001 (en Fmg courant)

Type de dépenses moyenne	1997	1998	1999	2000	2001
Fonctionnement solde par élève	125 178	168 646	184 613	171 026	185 956
Fonctionnement hors solde par élève	26 075	37 052	41 343	52 560	516 09
Investissement par élève	34 325	45 800	56 967	115 260	109 670
Coût total unitaire	185 579	251 498	282 923	338 846	347 236

Source : TBS / Secteur Education 2002

**Tableau 27. Résultats aux examens au niveau des Lycées Techniques Professionnels
par province en 1999/00**

Examen	Faritany	Antananarivo	Antsiranana	Fianarantsoa	Mahajanga	Toamasina	Toliara	Madagascar
BAE	Masculin	45.7		38.6	82.5	68.8	44.0	53.8
	Féminin	75.5		50.4		65.1	38.0	64.7
	Ensemble	54.6	56.0	42.0	82.5	67.6	41.9	56.8
BT	Masculin	55.7		38.7	66.8	70.0	33.3	55.3
	Féminin	56.7		55.3		64.2	70.7	59.4
	Ensemble	56.0	65.6	43.5	66.8	68.4	48.1	57.1
Bacc	Masculin	29.0		29.6	63.3	38.0		35.2
	Féminin	53.3		30.8		35.1		46.3
	Ensemble	35.3	38.3	29.9	63.3	37.3	39.5	37.9

Source : MFTP

Tableau 28. Taux de réussite aux examens de 1996/97 à 1998/99

Université d'Antananarivo		1996/97	1997/98	1998/99
	Taux de réussite au DEUST/DEUG	60,7	64,2	64,9
	Taux de réussite à la Licence	57,6	62,6	60,4
	Taux de réussite à la Maîtrise	29,6	25,2	59,8
	Taux de Réussite au DEA	nd	nd	nd
Université du Nord Madagascar				
	Taux de réussite au DEUST/DEUG	53,0	73,8	56,1
	Taux de réussite à la Licence	38,3	55,6	31,4
	Taux de réussite à la Maîtrise	48,8	73,3	nd
	Taux de Réussite au DEA		40	nd
Université de Fianarantsoa				
	Taux de réussite au DEUST/DEUG	41,6	40,2	23,9
	Taux de réussite à la Licence	53,5	54,9	17,7
	Taux de réussite à la Maîtrise		53,3	12,7
Université de Mahajanga				
	Taux de réussite au DEUST/DEUG	75,0	81,4	84,1
	Taux de réussite à la Licence	25,0	76,3	70,8
	Taux de réussite à la Maîtrise	33,3	63,1	77,2
Université de Toamasina				
	Taux de réussite au DEUST/DEUG	74,2	71,9	66,2
	Taux de réussite à la Licence	50,9	54,0	45,1
	Taux de réussite à la Maîtrise	57,3	52,4	50,7
Université de Toliara				
	Taux de réussite au DEUST/DEUG	80,6	51,2	74,0
	Taux de réussite à la Licence	37,9	39,0	50,8
	Taux de réussite à la Maîtrise	48,2	27,5	13,3
IST Antananarivo	Taux de réussite aux diplômes	86,4	92,6	92,0
IST Antsiranana	Taux de réussite aux diplômes	55,3	90,8	78,2

Source : MINESUP

Tableau 29. Répartition des étudiants par année d'études (toute nationalité confondue) 2000-01

Institutions	1ère année	2e année	3e année	4e année	5e année	6e année	7e année	Ensemble
Total Université	8 179	3 981	3 413	3 303	1 024	848	311	21 059
Total IST	237	205	0	0	0	0	0	442
CNTEMAD	4 047	1 488	640	345	193	0	0	6 713
Total Privé	858	639	229	113	0	0	0	2 886
Ensemble	9 274	4 825	3 642	3 416	1 024	848	311	31 100

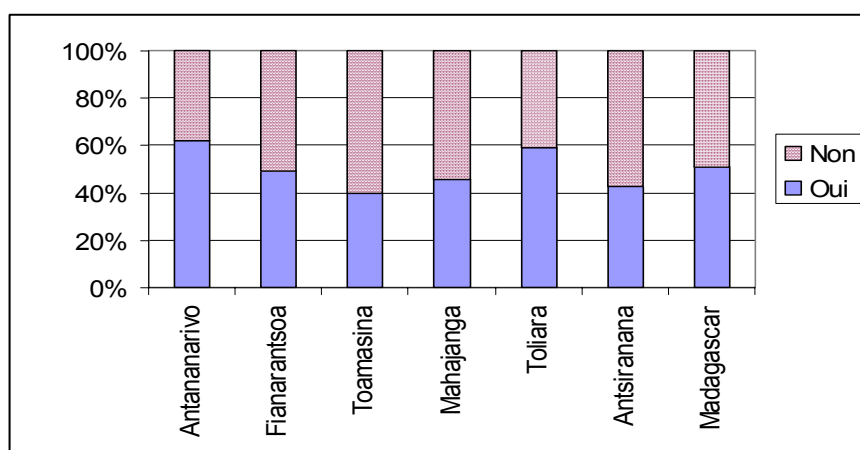
Source: MINESUP

Tableau 30. Taux d'incidence de maladie par âge et par faritany

Age	Antananarivo	Fianarantsoa	Toamasina	Mahajanga	Toliara	Antsiranana	Madagascar
0-11 mois	19.1	16	16.5	18.6	19	18	17.9
12-48 mois	14.7	11.8	15.8	7.7	11.4	16	13
5ans et plus	9.3	9.5	15.1	10.3	11.1	12	10.8
Ensemble	10.2	9.9	15.2	10.2	11.4	12	11.3

Source : INSTAT/DSM/EPM 2001

Graphique 8. Taux d'utilisation de la consultation externe par faritany



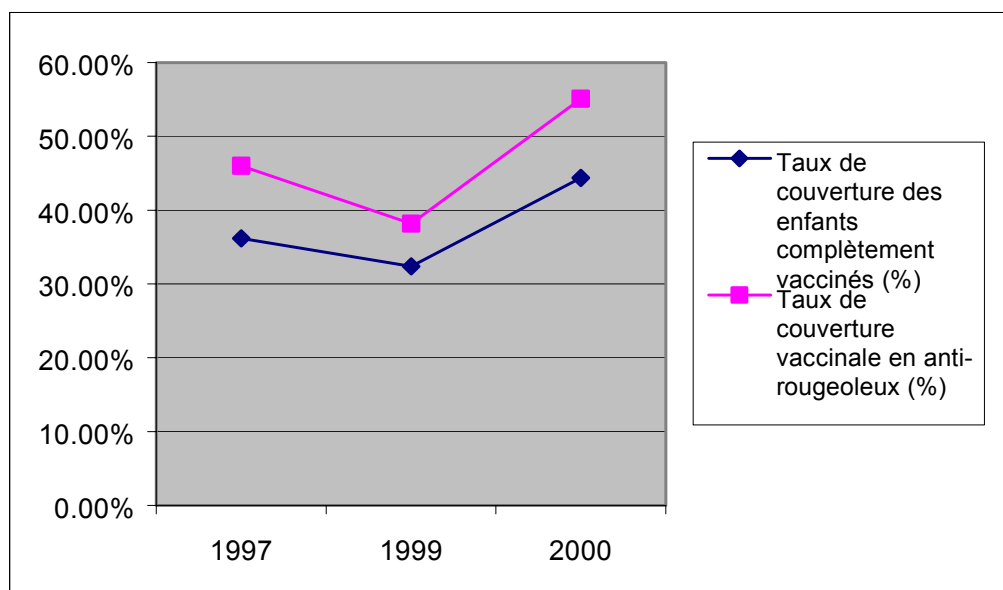
Source : INSTAT/DSM/EPM2001

Tableau 31. Indicateurs d'impact sur l'état de santé des enfants

Indicateurs	1997	1999	2000
Taux de mortalité infantile	91%	nd	85%
Taux de mortalité infanto juvénile	148%	nd	136%
Proportion de nouveau-nés < 2500 g (%)	14,30%	nd	10,60%
Taux d'insuffisance pondérale modérée 0 à 59 mois (%)	45,50%	33,10%	22%
Taux d'insuffisance pondérale sévère 0 à 59 mois (%)	18,50%	11,10%	11,10%
Taux de malnutrition aiguë, sévère (0-59 mois)	16,40%	13,70%	9,10%
Taux de malnutrition aiguë, modérée (0-59 mois)	5%	4,60%	4,60%
Taux de malnutrition chronique, modérée (0-59 mois)	49,30%	48,60%	22,60%
Taux de malnutrition chronique sévère (0-59 mois)	28,70%	26%	26%
Taux de couverture des enfants complètement vaccinés (%)	36,20%	32,40%	44,40%
Taux de couverture vaccinale en anti-rougeoleux (%)	46%	38,20%	55,10%
Taux d'utilisation de la TRO	nd	nd	34,80%

Source : TBS - Santé 2002 (EDS 97, EPM 99, MICS 2000)

Graphique 9. Evolution du taux de couverture des enfants de 0 à 11 mois complètement vaccinés et en anti-rougeoleux



Sources : TBS – Santé 2002 (EDS 97, EPM 99, MICS 2000)

Tableau 32. Taux d'utilisation, d'utilité et d'utilisation de la PF par Faritany

Faritany	Taux d'utilisation	Taux d'utilité	Taux de connaissance
Antananarivo	23.6	58.8	75.8
Fianarantsoa	11.4	46.2	44.3
Toamasina	19.7	45.9	60
Mahajanga	12.9	38.9	44.6
Toliara	11.3	25.2	36
Antsiranana	15.6	48.4	60.7
Madagascar	16.9	46.4	56.4

Source : INSTAT/DSM/EPM 2001

Tableau 33. Proportion d'enfants 12-23 mois vaccinés par antigène par faritany, milieu et quintile

	BCG	Polio complete	DTC complet	ATR	Tous (complètement vacciné)	Polio incomplet	DTC incomplet	Aucune
Antananarivo	83.7	69.1	66	86.6	54.7	28	20.8	1.8
Fianarantsoa	69.8	54.4	52.5	78.1	44.4	37	31.5	11.6
Toamasina	63.2	44.7	35.2	54.5	23.6	44	35.1	23
Mahajanga	32.5	20.1	18.3	44.7	16.7	34	15.3	51.2
Toliara	53.5	23.1	22.4	61.8	12.8	45	34.6	29.1
Antsiranana	70.4	53	52.9	78.4	32.8	38	36.4	6.3
Sexe du chef de ménage								
Capitale	87.7	70.6	70.4	80.6	52.3	41	35.4	87.7
AGCU	84.3	72.5	66.8	81.1	53.8	34	23	84.3
CUS	73.3	54.3	57.7	77.1	40.3	42	35.4	73.3
Rural	63.8	46.1	41.8	69.3	33.6	36	26.7	63.8
Plus pauvre	58	33.3	33.2	60.5	26.9	38	29.5	27.6
Quintile_2	57.6	44	38.1	67.5	26.8	41	27	18.6
Quintile_3	72.4	49.2	48.6	68.3	36.7	37	30.2	16
Quintile_4	70.7	57.1	50.4	75	36.8	35	25.4	11.2
Plus riche	79.8	68.4	65.4	89.1	58.1	29	27.4	6
Sexe du chef de ménage								
Masculin	66.8	52.3	49.3	71.4	38.6	35	26.9	16.2
Féminin	68.7	32.7	28.1	71.5	22.1	48	34.7	17.9
Ensemble	67.1	49.5	46.3	71.4	36.3	36	28	16.4

Source : INSTAT/DSM/EPM 2001

Tableau 34. Proportion de femmes ayant reçu une CPN selon le milieu et le faritany

Faritany	Capitale	AGCU	CUS	Rural	Total
Antananarivo	87.5	55.7	86.5	74.5	75.7
Fianarantsoa		89.4	81.9	58.6	62.1
Toamasina		77.8	72.5	55.3	58.4
Mahajanga		82.6	53.3	41.1	44.6
Toliara		69.2	58	44.6	48.1
Antsiranana		92.9	92.8	71.7	74
Total	87.5	71.3	73	59.8	62.8

Source : INSTAT/DSM/EPM 2001

Tableau 35. Taux de satisfaction des ordonnances prescrites et coût moyen d'une ordonnance sans médicaments

	1998	1999	2000	2001
Taux de satisfaction des ordonnances prescrites	86%	86,3%	87%	88,1%
Coût moyen d'une ordonnance sans médicaments	2384 Fmg	2416 Fmg	2747 Fmg	2913 Fmg

Sources : SISG

Tableau 36. Répartition par niveau du budget de fonctionnement Santé en milliers de Fmg

Niveau	Exercice 1997	%	Exercice 1998	%	Exercice 1999	%	Exercice 2000	%
Central	34 265 030	55,22	34 915 710	48,49	41 077 032	57,4	75 324 754	62,63
Intermédiaire	3 516 426	5,67	7 123 311	9,89	9 555 066	10,74	11 628 276	9,67
Périphérique	24 268 572	39,11	29 966 807	41,62	38 350 467	31,86	33 314 882	27,70
Total	62 050 028	100	72 005 828	100	88 982 565	100	120 267 903	100

Source : TBS : Secteur santé (DAAF/MINSAN)

Tableau 37. Evolution du budget total santé par rapport au budget général total de l'Etat (soldes + fonctionnement + investissement) en millions de Fmg

	Exercice 1997		Exercice 1998		Exercice 1999		Exercice 2000		Exercice 2001	
	Montant	%	Montant	%	Montant	%	Montant	%	Montant	%
	(1)/(2)	(1)/(2)	(1)/(2)	(1)/(2)	(1)/(2)	(1)/(2)	(1)/(2)	(1)/(2)	(1)/(2)	(1)/(2)
Budget Santé (1)	245 542	8,23%	261 514	8,03%	345 392	9,19%	464 174	10,16%	nd	Nd
Budget general (2)	2 982 050		3 257 552		3 759 194		4 567 867		nd	

Source : TBS : Secteur santé (DAAF/MINSAN)

Tableau 38. Evolution du nombre de Centre de Santé de Base (CSB) publics et privés

	1998		1999		2000		2001	
	Public	Privé	Public	Privé	Public	Privé	Public	Privé
Antananarivo	400	169	406	165	406	193	417	162
Antsiranana	192	23	186	24	189	33	197	28
Fianarantsoa	446	75	454	88	454	90	477	121
Mahajanga	356	52	339	50	339	53	371	47
Toamasina	412	40	410	44	428	55	431	53
Toliara	327	62	343	66	361	63	375	72
Madagascar	2133	421	2138	437	2177	487	2268	483

Sources : Service de la Médecine Communautaire du District/MINSAN

Tableau 39. Evolution de l'effectif des CHD1 et CHD2

	1999				2000				2001			
	CHD1		CHD2		CHD1		CHD2		CHD1		CHD2	
	Public	Privé	Public	Privé	Public	Privé	Public	Privé	Public	Privé	Public	Privé
Antananarivo	14	0	2	1	16	0	3	7	14	0	5	8
Antsiranana	3	0	3	3	3	2	4	3	3	0	4	3
Fianarantsoa	10	1	7	3	14	0	5	4	14	0	7	3
Mahajanga	15	2	2	3	13	2	4	3	15	0	4	2
Toamasina	9	1	6	0	11	0	5	0	16	0	4	3
Toliara	16	0	4	5	16	0	4	2	10	0	6	0
Total	67	4	24	15	73	4	25	19	72	0	30	19

Source : TBS 2002, Secteur santé (DAAF/MINSAN)

Source d'éclairage et accès à l'eau potable

Tableau 40. Source d'éclairage selon le niveau de vie

Eclairage	Non pauvres	Pauvres	Ensemble
Electricité	34,4	3,0	14,8
Générateur	2,0	0,6	1,1
Pétrole	45,5	89,3	72,8
Bougie	14,8	2,9	7,3
Autres	3,4	4,3	4,0
Total	100,0	100,0	100,0

Source : INSTAT/DSM, EPM 2001

Tableau 41. Production, consommation et nombre d'abonnés en électricité de la JIRAMA à Madagascar en 2001

Faritany	Production totale par tête en kWh	Consommation totale par tête en kWh		Nombre d'abonnés pour 1000 habitants
		2000	2001	
	2001	2000	2001	2001
Antananarivo	130.7	98.5	99.6	41.7
Antsiranana	44.5	34.0	34.4	22.6
Fianarantsoa	8.6	6.3	6.7	7.7
Mahajanga	34.5	27.0	27.6	13.6
Toamasina	24.5	19.2	19.8	12.7
Toliara	14.1	11.5	11.9	9.5
Madagascar	53.2	40.5	41.1	20.5

Source: SDA/JIRAMA

Tableau 42. Source d'éclairage selon le faritany (en %)

	Antananarivo		Fianarantsoa		Toamasina		Mahajanga		Toliara		Antsiranana		Ensemble	
	2001	1999	2001	1999	2001	1999	2001	1999	2001	1999	2001	1999	2001	1999
Electricité	28,4	26,9	8,5	7,0	9,8	10,4	12,3	9,1	8,5	7,6	11,1	9,5	14,8	13,7
Générateur	2,0	0,4	0,8	1,6	0,8	0,3	0,3	5,0	0,4	1,2	1,8	2,0	1,1	1,5
Pétrole	46,2	63,3	84,2	88,3	79,3	85,7	83,5	83,7	82,5	87,9	86,2	87,0	72,8	80,1
Bougie	21,1	8,6	1,8	2,4	1,7	3,0	3,6	1,1	2,8	1,7	0,8	1,4	7,3	3,8
Autres	2,3	0,8	4,8	0,7	8,4	0,6	0,3	1,2	5,8	1,7	0,1	0,1	4,0	0,9
	100	100	100	100	100	100	100	100	100	100	100	100	100	100

Source : INSTAT/DSM, EPM 2001

**Tableau 43. Taux d'accès à l'eau potable en milieu rural et urbain de 1999 à 2001,
obtenus à partir des deux approches**

Milieu	1999		2000		2001
	Inventaire	Enquête	Inventaire	Enquête	Inventaire
Milieu rural	8,55%	9,9%	9,85%	11,8%	11,73%
Milieu urbain	57%	76,4%	59,5%	78,7%	66,87%
Madagascar tous milieux confondus	20,87%	24%	23,77%	24,4%	27,17%

Sources : MEM/DEA ; EPM 99-MICS 2000 - Observatoires ruraux-Calculs du MEM dans TBS Eau et assainissement 2002

Tableau 44. Evolution des budgets du MEM et de la DEA de 1997 à 2001

	1997	1998	1999	2000	2001
% Direction de l'Eau par rapport au Ministère Energie Mines	6,48 %	8,82 %	8,43 %	18,54 %	39,34 %
% Direction de l'Eau par rapport à l'Etat	0,14 %	0,24 %	0,24 %	0,30 %	1,82 %
% MEM par rapport à l'Etat	2,22 %	2,74 %	2,81 %	1,61 %	4,62%

Source : Opérations générales du Trésor (base engagement), MEM/DEA (base engagement)

Tableau 45. Evolution du taux de desserte en eau calculé à partir des données d'inventaire

Population	2000	2001	Taux d'évolution
Population desservie milieu urbain	2 618 140	3 021 660	15,41%
Population desservie milieu rural	1 099 300	1 362 257	23,92%
Population totale desservie	3 717 440	4 383 917	17,93%
Population totale malgache	15 642 275	16 134 162	3,14%
Taux de desserte national milieux urbain et rural	23,77%	27,17%	3,40%

Sources : MEM/DEA ; JIRAMA; INTERVENANTS – calculs du MEM

**Tableau 46. Infrastructures d'approvisionnement en eau potable en milieu rural
et population desservie (réalisations cumulées)**

Année	Antananarivo	Fianarantsoa	Toamasina	Mahajanga	Toliara	Antsiranana	Madagascar
2000							
AEPG	724	139	105	42	42	43	1 095
AEPP	2	9	1	2	69	1	84
Total Adduction d'eau	726	148	106	44	111	44	1 179
Population desservie en adduction d'eau	363 000	74 000	53 000	22 000	55 500	22 000	589 500
Puits et forages	55	418	135	302	1 596	43	2 549
Population desservie en puits et forages	11 000	83 600	27 000	60 400	319 200	8 600	509 800
Total population desservie	374 000	157 600	80 000	82 400	374 700	30 600	1 099 300
2001							
AEPG	743	165	134	60	51	55	1 208
AEPP	2	9	1	2	69	1	84
Total Adduction d'eau	745	174	135	62	120	56	1 292
Population desservie en adduction d'eau	377 613	94 694	77 144	32 630	66 030	35 750	683 861
Puits et forages	55	429	148	313	1 976	52	2 973
Population desservie en puits et forages	11 000	96 852	30 720	74 607	454 817	10 400	678 396
Total population desservie	388 613	191 546	107 864	107 237	520 847	46 150	1 362 257

Source : Direction de l'Eau et de l'Assainissement/ MEM

Tableau 47. Répartition des ménages par faritany selon le type d'approvisionnement en eau à boire

Unité : en %

	Antananarivo		Fianarantsoa		Toamasina		Mahajanga		Toliara		Antsiranana		Ensemble	
	2001	1999	2001	1999	2001	1999	2001	1999	2001	1999	2001	1999	2001	1999
Plomberie Intérieure*	1,1	3,1	0,1	0,3	0,3	0,4	0,3	0,3	0,2	0,2	0,7	0,6	0,5	1,1
Robinet intérieur*	7,4	3,6	1,2	2,4	1,5	1,7	3,3	4,7	1,6	1,7	4,1	3,1	3,5	2,9
Vendeur d'eau	3,6	1,3	0,4	0,1	0,4	0,5	0,7	0,7	0,2	3,7	0,1	0,3	1,3	1,2
Eau de pluie	4	0,1	2,7	0	7,6	0	12,3	0,8	5,2	0,1	0,5	0	5,2	0,1
Robinet du voisin*	1,4	Nd	0,4	Nd	0,3	Nd	1,2	Nd	0,9	Nd	0,8	Nd	0,8	Nd
Puits du voisin**	4,8	Nd	2,3	Nd	4,1	Nd	8,4	Nd	6,6	Nd	4,4	Nd	4,8	Nd
Robinet privé extérieur*	1,7	2,7	2,4	3,1	0,9	5,2	1,8	0,7	1,5	1,9	0,9	1,3	1,6	2,7
Robinet public*	18,6	28,7	12,7	7	10	8,9	21,3	13,8	13,8	17,5	14,7	6,3	15,2	15,4
Puits avec pompe*	1,2	1,0	3,0	0,5	4,3	3,8	0,2	0,9	7,1	0,7	2,7	2,2	3,0	1,4
Puits sans pompe	17,3	15,4	10,1	2,9	4,1	15,8	20	21,5	24,5	17,1	17,3	32,2	14,9	15,8
Rivière, lac, source, mare	34,4	43,1	64,1	82,1	66,3	62,8	30,6	55,7	38,3	49	53,3	53,4	47,7	56,8
Autres	4,7	1,0	0,6	1,6	0,3	0,9	0	0,9	0,2	8,1	0,6	0,6	1,6	2,6
Total	100,0	100,0	100,0	100,0	100,0	100,0	100,0	100,0	100,0	100,0	100,0	100,0	100,0	100,0
- dont Eau protégée***	31,4	39,1	19,8	13,3	17,3	20	28,0	20,4	25,0	22	23,9	13,5	24,7	23,5

*Installation procurant de l'Eau protégée

Installation pouvant procurer de l'eau protégée mais a été exclue du calcul du taux d'accès à l'eau potable (eau protégée*)

Source : INSTAT/DSM, EPM 2001

Tableau 48. Taux d'accès en eau potable par faritany en milieu rural en 2001

Faritany	Total population desservie	Total population rurale	Taux de desserte
Toliara	520 847	1 728 472	30,13%
Antananarivo	388 613	2 702 286	14,38%
Mahajanga	107 237	1 373 204	7,81%
Fianarantsoa	191 546	2 810 282	6,82%
Toamasina	107 864	2 029 627	5,31%
Antsiranana	46 150	971 904	4,75%
Madagascar	1 362 257	11 615 775	11,73%

Source : MEM/DEA et intervenants du secteur- calculs du MEM

Tableau 49. Mode d'évacuation des ordures des ménages selon le faritany

	Antananarivo		Fianarantsoa		Toamasina		Mahajanga		Toliara		Antsiranana		Madagascar	
	2001	1999	2001	1999	2001	1999	2001	1999	2001	1999	2001	1999	2001	1999
Ramassage public	25,4	15,3	1,4	2,4	1,0	4,3	2,2	0,9	0,9	1,9	1,0	2,5	8,3	6,0
Jetées par le ménage	32,3	20,9	59,0	55,5	63,2	64,2	64,0	69,7	51,5	66,5	79,4	73,3	53,1	52,4
Brûlées par le ménage	32,2	40,0	28,4	23,9	8,9	10,8	28,1	23,1	29,1	22,7	11,1	7,6	24,9	24,5
Enterrées par le ménage	9,1	23,6	10,9	17,4	23,8	20,6	4,5	5,7	15,2	8,5	8,1	16,4	12,2	16,6
Autres	1,1	0,4	0,4	0,8	3,1	0,1	1,2	0,6	3,3	0,5	0,3	0,1	1,6	0,4
Total	100,0	100,0	100,0	100,0	100,0	100,0	100,0	100,0	100,0	100,0	100,0	100,0	100,0	100,0

Source : INSTAT/DSM, EPM 2001

Tableau 50. Type de toilettes utilisées selon le faritany

Type de toilettes	Antananarivo	Fianarantsoa	Toamasina	Mahajanga	Toliara	Antsiranana	Total
Toilettes avec chasse d'eau	5,5	0,5	2,3	0,5	0,9	8,3	2,8
Latrines creusées	75,1	51,3	62,8	25,8	10,7	44,7	49,3
Tinettes	2,6	7,4	20,2	2,2	7,1	2,9	7,5
Autres	6,4	11,2	8,6	30,2	36,1	18,6	16,3
Aucune	10,5	29,6	6,1	41,3	45,2	25,5	24,2
Total	100,0	100,0	100,0	100,0	100,0	100,0	100,0

Source : INSTAT/DSM, EPM 2001

Justice

Tableau 51. Taux de traitement des dossiers et nombre de nouveaux cas

Affaires	Taux de traitement (%)			Nombre de nouveaux cas		
	1998	1999	2000	1998	1999	2000
Civiles contentieuses	25.3	37.7	41.0	9,622	8,453	9,981
Jugements supplétifs d'actes civils	72.6	76.5	87.4	56,666	23,001	31,581
Autres affaires gracieuses	81.1	55.3	75.0	1,697	15,672	3,025
Commerciales	43.1	46.4	62.9	673	648	767
Sociales	22.4	45.1	44.5	872	717	810
Immatriculation	22.3	4.3	3.1	321	323	31
Ensemble	53.7	58.8	73.6	69,851	48,814	46,195

Source : Ministère de la justice

Tableau 52. Les dix crimes les plus connus en 2001

Inculpations ou motifs de condamnation	Nombre de détenus	Pourcentage
Vols de bovidés	4,385	23.9
Vols	2,681	14.6
Meurtres	1,428	7.8
Vols avec infraction	1,099	6.0
Coups mortels	779	4.2
Viols	466	2.5
Assassinats	464	2.5
Coups et blessures volontaires	463	2.5
Association de malfaiteurs	435	2.4
Recels	404	2.2

Source : Service statistique et contrôle de la Détention
Direction de l'administration pénitentiaire
Ministère de la Justice

Tableau 53. Effectif des détenus selon le statut

Etablissements pénitentiaires	Condamnés					Prévenus					Total	Capacité d'accueil
	Hommes	Femmes	Garçon	Filles	Sous-Total	Hommes	Femmes	Garçon	Filles	Sous-Total		
Antananarivo	1 053	52	9		1 114	2 221	144	58	5	2 428	3 542	1 500
Antsirabe	252	10	1		263	687	45	22		754	1 017	650
Antsiranana	429	11	2		442	693	28	22	3	746	1 188	1 800
Antalaha	365	15	6		386	353	18	13		384	770	610
Fianarantsoa	485	15			500	901	27	41	5	974	1 474	1 430
Farafangana	359	9			368	833	32	23		888	1 256	1 057
Mahajanga	1 060	15	13		1 088	1 855	36	42	3	1 936	3 024	2 480
Maintirano	141	1	1		143	616	6	8		630	773	550
Toamasina	533	17	7		557	1 094	67	33		1 194	1 751	595
Ambatondrazaka	309	9	2		320	790	25	8	1	824	1 144	150
Toliara	282	7	3		292	645	16	19	1	681	973	1 100
Morondava	303	1			304	306	3	10	1	320	624	650
Taolagnaro	289	4	1		294	529	6	5		540	834	650
Total	5 860	166	45	0	6 071	11 523	453	304	19	12 299	18 370	13 222

Source : Service du contrôle de la détention et de la statistique / Direction de l'administration pénitentiaire (Min / Justice)

Infrastructure

Tableau 54. Kilométrage des routes selon la classe administrative de la nouvelle charte routière

Faritany	Etat	CLASSE ADMINISTRATIVE						TOTAL
		RNP	RNS	RNT	RP	AUTRES	PISTES	
Antsiranana	Bitumée	278	176	37	183	47	4	725
	Terre	25	264		961	1 430	3 656	6 336
Total Faritany		303	440	37	1 144	1 477	3 660	7 061
Antananarivo	Bitumée	445	297	20	77	46		885
	Terre		183	106	1 352	2 712	6 689	11 042
Total Faritany		445	480	126	1 429	2 758	6 689	11 927
Fianarantsoa	Bitumée	340	435	173	41	10		999
	Terre	39	333	664	4 088	1 403	12 059	18 586
Total Faritany		379	768	837	4 129	1 413	12 059	19 585
Mahajanga	Bitumée	506	186	164	62	17		935
	Terre	153	72	749	703	642	14 726	17 045
Total Faritany		659	258	913	765	659	14 726	17 980
Toliara	Bitumée	181	541	101		1		824
	Terre		690	1 527	1 790	1 814	24 066	29 887
Total Faritany		181	1 231	1 628	1 790	1 815	24 066	30 711
Toamasina	Bitumée	288	268	208	77	37	628	1 506
	Terre		448	355	754	1 645	11 220	14 422
Total Faritany		288	716	563	831	1 682	11 848	15 928
Madagascar	Bitumée	2 038	1 903	703	440	158	632	5 874
	Terre	217	1 990	3 401	9 648	9 646	72 416	97 318
Total Madagascar		2,255	3 893	4 104	10 088	9 804	73 048	103 192

Source : Ministère des Travaux Publics

Agriculture

Tableau 55. Rendement des principaux produits vivriers

Unité : tonne/Ha

	Antananarivo	Fianarantsoa	Toamasina	Mahajanga	Toliara	Antsiranana	Ensemble
Paddy	2.87	1.95	2.10	2.53	1.52	1.83	2.20
Mais	0.89	1.12	0.84	1.02	0.98	0.54	0.93
Haricot	0.87	0.93	1.07	1.10	0.84	0.85	0.90
Manioc	7.20	7.54	8.86	5.57	6.21	5.14	7.13
Patate douce	6.34	6.45	4.86	5.47	4.76	3.98	5.76
Café	0.34	0.33	0.36	0.31	0.31	0.32	0.33
Arachide	0.68	0.84	0.76	0.83	0.67	0.76	0.74
Canne à sucre	19.97	25.06	28.44	38.67	33.46	38.75	32.58
Poivre		0.26	0.56	0.55		0.46	0.40
Girofle		0.20	0.14	0.27		0.23	0.15
Pomme de terre	6.10	5.14	3.46	4.18	4.33	3.89	5.97
Vanille			0.22	0.32		0.17	0.18
Pois du cap				1.44	1.61		1.61

Source : SAA/DPEE/MINAGRI

Tableau 56. Evolution de la Production halieutique

	1999	2000	2001
Production maritime	91 497	98 459	101 233
Pêche industrielle	22 474	22 571	24 663
- Crevettes	7 888	8 303	7 889
- Poissons	2 586	4 268	4 517
- Crevettes d'eau profondes			130
- Poissons de fonds			2 127
- Thons	12 000	10 000	10 000
Pêche artisanale	630	587	620
- Crevettes	480	412	437
- Poissons	150	175	183
Pêche traditionnelle	64 907	70 501	70 551
- Crevettes	2 139	3 412	3 450
- Crabes	868	1 030	1 347
- Langoustes	338	329	359
- Trépangs	512	838	851
- Algues	1 933	5 792	5 045
- Poissons	55 000	55 000	55 000
- Autres	4 117	4 100	4 500
Aquaculture marine	3 486	4 800	5 399
Production d'eaux douces	31 560	32 300	32 350
Pêche continentale	30 000	30 000	30 000
Pisciculture en étangs	560	800	850
Production de truite			
Rizipisciculture	1 000	1 500	1 500
Production totale	123 057	130 759	133 583

Source : Rapport annuel et COS des Services décentralisés

Tableau 57. Evolution de l'exportation des produits halieutiques

Produits	Présentation	2000		2 001		2002 (Projection)	2003 (Projection)
		Quantité	Valeur	Quantité	Valeur	Quantité	Quantité
Crevettes	entières	10 306.3	522 987.6	10 957.1	545 434.1	11 000.0	11 880.0
	étêtées	2 070.9	87 170.8	3 396.8	166 249.1	3 500.0	3 780.0
	têtes	10.2	35.0	79.8	284.0	90.0	97.2
	décortiquées	278.5	15 596.3	839.9	65 614.1	900.0	972.0
	S/Total	12 665.9	625 789.6	15 273.6	777 581.3	15 490.0	16 729.2
Crabes	entiers	10.3	218.7	52.7	799.2	60.0	64.8
	morceaux	525.2	5 639.2	462.7	6 115.2	500.0	540.0
	pinces	4.0	65.9	0.1	3.5	2.0	2.2
	chairs	38.0	388.6	6.2	65.0	8.0	8.6
	S/Total	577.5	6 312.4	521.6	6 982.8	570.0	615.6
Langoustes	entières	215.1	14 609.4	227.0	16 056.4	250.0	270.0
	queues	43.3	4 146.2	29.2	3 565.9	40.0	43.2
	têtes			0.1	3.4	0.0	0.0
	décortiquées			0.4	26.9	0.5	0.5
	S/Total	258.3	18 755.6	256.7	19 652.6	290.5	313.7
Trévangs		389.8	13 531.5	355.2	9 818.1	340.0	367.2
Algues		806.8	1 674.4	827.1	4 585.8	850.0	918.0
Chevaquines				4.5	30.5	5.0	5.4
Coquillages		74.1	398.8	32.1	248.2	30.0	32.4
Céphalopodes		1 113.8	10 249.3	1 092.7	10 766.3	1 200.0	1 296.0
Cigale de mer		0.3	18.6	0.2	11.5	0.2	0.2
Anguilles		0.3	13.5	2.7	123.1	5.0	5.4
Bichiques		12.8	642.4	8.8	450.9	10.0	10.8
Aileron de requin		14.2	661.7	15.0	2 191.4	16.0	17.3
Huile de requin		1.3	12.1	0.0	0.0	0.0	0.0
Cuisse de nymphe				0.0	0.0	0.0	0.0
Poissons		2 755.6	32 726.4	6 332.5	58 787.5	6 500.0	7 020.0
Farine de poissons		318.8	2 326.9	37.5	273.6	100.0	108.0
Conserve de thon		9 841.6	136 097.4	10 386.3	166 578.9	10 500.0	11 340.0
Requins		22.2	102.1	0.0	0.0	0.0	0.0
Crevettes d'eau douce				2.8	73.6	3.5	3.8
Caridines				0.0	0.0	0.0	0.0
Civelles		5.5	691.6	6.8	637.6	8.0	8.6
Autres		12.3	159.3	95.6	2 205.3	110.0	118.8
	S/Total	15 369.5	199 306.2	19 199.7	256 782.1	19 677.7	21 251.9
	TOTAL	28 871.2	850 163.8	35 251.6	1 060 998.9	36 028.2	38 910.5

Source : Rapport d'activité MPRH 2000 Q : Quantité en tonnes V : Valeur en millions de FMG

Tableau 58. Balance des paiements

Unité: millions de DTS

	1999	2000	2001
COMPTE COURANT	-146.90	-164.16	-73.28
BIENS ET SERVICES	-210.70	-201.85	-124.28
Balance commerciale	-115.90	-69.21	1.62
Exportations	427.10	638.4	747.9
Importations	-543.00	-707.6	-746.2
Services nets	-94.80	-132.64	-125.90
Recettes de services	238.50	276.1	276.3
Frêts, assurances et transports	40.50	39.9	48.2
Voyages	72.80	91.9	90.2
Services privés	98.70	105.6	77.3
Services publics	26.50	38.7	60.6
Paiements de services	-333.30	-408.75	-402.20
Frêts, assurances et transports	-109.10	-163.8	-182.1
Voyages	-81.30	-87.9	-102.1
Services privés	-55.30	-61.0	-50.0
Services publics	-87.60	-96.0	-68.0
REVENUS	-30.80	-47.89	-63.60
Recettes	15.10	16.9	18.7
Rémunérations des salariés	8.50	8.5	8.5
Revenus des investissements	6.60	8.4	10.2
Paiements	-45.90	-64.79	-82.30
Rémunérations des salariés	0.00	-1.1	-9.0
Revenus des investissements	-45.90	-63.7	-73.3
dont intérêts	-39.50	-43.7	-43.3
intérêts publics	-38.00	-42.5	-41.6
TRANSFERTS COURANTS	94.60	85.58	114.60
Transferts publics nets	25.80	16.4	24.9
Aide budgétaire	20.80	17.0	36.7
Autres transferts nets	5.00	-0.6	-11.8
Transferts privés nets	68.80	69.2	89.7
COMPTE CAPITAL ET FINANCIER	135.90	124.06	178.50
TRANSFERTS DE CAPITAUX	94.20	87.19	88.60
Transferts publics	94.20	87.2	88.6
Dons projets	94.20	87.2	88.6
Autres			
Transferts privés			
COMPTE FINANCIER	41.70	36.87	89.9

Source : Banque Centrale

Tableau 59. Moyenne annuelle du taux de change

	FR F	EURO	USD	GBP	DEM	JPY	DTS
1999	1 020.4	6 693.4	6 283.8	10 164.2	3 422.3	55.5	8 585.8
2000	953.8	6 256.7	6 767.5	10 267.9	3 199.0	62.8	8 934.2
2001	900.0	5 903.3	6 588.5	9 488.4	3 018.3	54.3	8 392.0
2002 (1)	962.2	6 474.6	6 868.8	10 172.2	3 227.2	54.0	8 880.4
"(1) moyenne janvier à octobre 2002							

Source : Banque Centrale *Droits de Tirages spéciaux

Ministère de l'Agriculture, de l'Élevage, de la Pêche et des Ressources Halieutiques

Tableau 60. Rendement en tonnes à l'hectare des principales cultures

Produits	Année			
	1998	1999	2000	2001
Riz	1,4	2,6	3,0	2,6
Maïs	0,7	0,5	0,8	1,0
Arachide	0,7	0,3	0,8	0,8

Source : Agriculture de Toliara

Tableau 61. Production des principales cultures en 2001

Unité : en tonnes

Produits	Toliara	National
Paddy	158 910	2 662 465
Maïs	30 560	179 550
Haricot	4 825	75 050
Manioc	438 999	2 500 340
Patate douce	126 920	525 130
Café	720	64 531
Arachide	7 660	35 241
Canne à sucre	313 360	2 208 450
Poivre		1 595
Girofle		11 830
Pomme de terre	260	294 755
Vanille		4 555
Pois du cap	7 335	7 400

Source : Service de la Statistique Agricole / DPPE / MinAgri

**Tableau 62. Evolution de la superficie, de la production
et du rendement des principales cultures dans la province de Toliara**

Cultures	1997			1998			1999			2000		
	Surf. (Ha)	Prod. (T)	Rend. (T/Ha)	Surf. (Ha)	Prod. (T)	Rend. (T/Ha)	Surf. (Ha)	Prod. (T)	Rend. (T/Ha)	Surf. (Ha)	Prod. (T)	Rend. (T/Ha)
Paddy	102 800	183 020	1,78	103 495	148 685	1,43	104 030	157 590	1,51	104 295	159 660	1,53
Maïs	30 300	24 370	0,80	29 650	21 205	0,71	30 420	30 580	1,00	30 750	30 170	0,98
Manioc	72 820	398 000	5,46	72 000	417 595	5,79	70 320	425 755	6,05	70 500	427 020	6,05
Patates douces	27 610	125 105	4,53	28 380	125 350	4,41	27 790	127 590	4,59	27 220	122 930	4,51
Café	2 420	605	0,25	2 430	660	0,27	2 385	715	0,29	2 340	700	0,29
Cannes à sucre	8 850	293 320	33,14	9 120	304 200	33,35	9 200	311 700	33,88	9 215	309 975	33,63
Pommes de terre	75	290	3,86	60	280	4,66	50	230	4,60	60	260	4,33
Arachides	11 395	7 800	0,69	11 275	7 485	0,66	11 275	7 560	0,67	11 350	7 575	0,66
Pois du cap	4 455	7 930	1,78	4 425	7 730	1,74	4 510	7 930	1,75	4 530	7 450	1,64
Haricots	5 815	4 570	0,78	5 790	4 690	0,81	5 765	4 805	0,83	5 740	4 790	0,83

Source : DRDR Toliara

Tableau 63. Evolution de la superficie et de la production de manioc

Unité : superficie Ha production Tonne

Sous-préfecture	2000		2001		2002	
	Superficie	Production	Superficie	Production	Superficie	Production
Toliara II	2 750	13 200	2 800	14 000	2 900	13 920
Morombe	1 950	7 020	2 200	11 000	2 460	12 300
Ankazoabo - sud	850	2 210	850	4 080	1 000	4 800
Betioky - Sud	5 400	24 860	5 400	24 300	6 500	29 250
Ampanihy Ouest	3 950	21 580	4 900	22 050	4 450	20 020
Sakaraha	2 400	7 200	2 400	10 800	2 500	11 250
Ensemble région	17 300	76 090	18 150	87 230	19 810	81 540

Source : SRAPV/DRDR du Sud-Ouest

Tableau 64. Evolution de la superficie et de la production de maïs

Unité : superficie Ha production Tonne

Sous-préfecture	2000		2001		2002	
	Superficie	Production	Superficie	Production	Superficie	Production
Toliara II	2 750	13 200	2 800	14 000	2 900	13 920
Morombe	1 950	7 020	2 200	11 000	2 460	12 300
Ankazoabo - Sud	850	2 210	850	4 080	1 000	4 800
Betioky - Sud	5 400	24 860	5 400	24 300	6 500	29 250
Ampanihy Ouest	3 950	21 580	4 900	22 050	4 450	20 020
Sakaraha	2 400	7 200	2 400	10 800	2 500	11 250
Ensemble région	17 300	76 090	18 150	87 230	19 810	81 540

Source : SRAPV/DRDR du Sud-Ouest

Tableau 65. Evolution de la superficie – de la production – du rendement de coton (pluvial et irrigé)

Sous-préfecture	Superficie en ha			Rendement T/ha			Production en Tonne			Observation
	2000	2001	2002	2000	2001	2002	2000	2001	2002	
Toliary II	12 555	11 915	6 713	0,63	0,48	0,52	7 962	5 836	3 542	Pluvial
	1 239	1 186	434	1,00	0,42	0,62	1 244	501	272	Irrigué
Sakaraha	2 590	2 360	1 526	0,79	0,51	0,47	2 064	1 226	724	Pluvial
Ankazoabo/sud	844	991	1 030	0,65	0,55	0,72	554	781	743	Pluvial
Sous total pluvial	15 989	15 266	9 269	0,66	0,69	0,54	10 580	7 843	5 009	Pluvial
Sous total irrigué	1 239	1 186	434	1,00	0,42	0,62	1 244	501	272	Irrigué
Ensemble région	17 228	16 452	9 703	-	-	-	11 824	8 344	5 281	

Source : SRAPV/DRDR du Sud-Ouest

**Tableau 66. Rendement et production de riz
(riz de bas fond et plaines et riz irrigué – repiquage)**

Sous-préfecture	Superficie en ha			Rendement en Tonne/Ha			Production paddy en Tonne		
	2000	2001	2002	2000	2001	2002	2000	2001	2002
Toliara II	2 530	3 630	3 630	2,4	2,3	2,5	6 070	8 350	9 070
Morombe	3 870	3 430	3 210	2,0	2,0	2,8	7 740	6 860	8 970
Ankazoabo - sud	4 520	4 520	5 200	2,0	1,9	2,0	9 040	8 530	10 400
Betioky - Sud	3 900	3 900	4 530	2,0	1,8	1,9	7 800	7 020	8 610
Ampanihy Ouest	160	160	160	1,5	1,8	1,8	240	280	280
Sakaraha	1 400	1 400	2 000	1,8	2,2	2,3	2 520	3 080	4 600
Ensemble région	15 960	17 040	18 730	-	-	-	33 410	34 120	41 930

Source : SRAPV/DRDR du Sud-Ouest

Tableau 67. Evolution de la superficie et de la production d'arachide

Fivondronana	2000			2001			2002		
	Superficie (ha)	Production (Tonne)	Rendement (Tonne/Ha)	Superficie (ha)	Production (Tonne)	Rendement (Tonne/Ha)	Superficie (ha)	Production (Tonne)	Rendement (Tonne/Ha)
Toliara II	490	440	0,90	460	410	0,89	420	380	0,90
Morombe	850	680	0,80	830	830	1,00	800	720	0,90
Ankazoabo - sud	540	510	0,80	670	540	1,00	1000	800	0,90
Betioky - Sud	840	420	0,20	820	660	0,80	820	660	0,80
Ampanihy Ouest	470	-	-	550	390	0,71	500	400	0,80
Sakaraha	700	490	0,70	550	440	0,80	400	320	0,80
Ensemble région	3890	2270	-	3880	3270	-	3940	3280	-

Source : SRAPV/DRDR du Sud-Ouest

Tableau 68. Quantité des produits marins en 2001

Unité :Kg

	Exportation opérateurs	Vente inter opérateurs	Vente inter particulier	Bagage accompagné	Consommation locale	Poids Total	Poids au frais	Poids total des produits
POISSON								
Frais			157 159		1 478 411	1 635 570	1 635 570	
Fumés		5	2 690	17	53 127	55 929	218 123	
Séché			127 239			127 239	318 097	
Salé séché			784 633	30	37 260	821 931	2 054 827	
Filet congelé		348				340	2 262	
Entier congelé	19 059	14 894		14		33 968		
								4 266 245
CREVETTE								
Fraîche			480		54 030	54 510	54 510	
Entière congelée	1 136 888	7 378		22		1 144 288	1 258 716	
Etêtée congelée	102 794	8 315	22			132 901	225 932	
Décortiquée congelée	67 185	416				67 601	452 928	
								1 992 087
CRABE								
Vivant	2 575	7 277	55 879		164 518	230 249	230 249	
Morceau congelé	162 718	31 658						
								657 816
LANGOUSTE								
Vivant		2 043			6 212	8 255	8 255	
Entière fraîche	50					50	50	
Entière crue congelée	20 790	1 577		3		22 370	24 607	
Entière cuite congelée	172 970	9 577				282 549	220 884	
Queue crue congelée	22 316	14 684	747			37 747	114 374	
								368 172
CALMAR								
Evicéré congelé	11 913	95				12 008	14 530	
Filet congelé	14 620	15 415	4 441			34 496	103 488	
								118 018

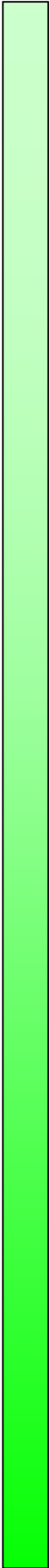
Source : DRDR du Sud-Ouest - INSTAT

Tableau 68. Quantité des produits marins en 2001 (suite)

Unité :Kg

	Exportation opérateurs	Vente inter opérateurs	Vente inter particulier	Bagage accompagné	Consommation locale	Poids Total	Poids au frais	Poids total des produits
POULPE								
Frais						21 504	21 504	
Evicéré congelé	719 951	69 658				789 609	955 426	
Sèché	36 560			5	5 254	41 814	167 256	
								1 144 187
TREPANGS								
Séchés	1 200	42 930	55 200			99 350	325 868	
								325 868
ALGUES								
Séchés	993 970					993 970	4 850 574	
								4 850 574
AILERONS								
Séchés	3 415	5 364	385			9 164	9 164	
								9 164
COQUILLAGE	46 658	13 075		49		59 782		
								59 782
CHEVAQUINES								
Séchés			222 913		47 952	270 865	595 903	
								595 903
ANCHOIS								
Séchés								81 589
CIGALE								
Congelé	198	72				270	297	
								297
CIVELLE								
Congelée	700					700	770	
								770
HUITRE					13 050	13 050		
								13 050
PROVENDE								
Sèche			38 817			38 817		
								38 817
REQUINS								
Frais					30 219	30 219	30 219	
								30 219
RAIE								
Fraîche					6 054	6 054	6 054	
								6 054

Source : DRDR - INSTAT



DIR ENERGIE ET DES MINES

NOMBRE DE POINT D'EAU

Tableau 69. Infrastructure d'approvisionnement en eau potable en milieu rural et population desservie (réalisations cumulées)

Type	2000		2001	
	Toliara	National	Toliara	National
AEPG	42	1 095	51	1 208
AEPP	69	84	69	84
Total Adduction d'eau	111	1 179	120	1 292
Population desservie en adduction d'eau	<i>55 500</i>	<i>589 500</i>	<i>66 030</i>	<i>683 861</i>
Puits et forages	1 596	2 549	1 976	2 973
Population desservie en puits et forages	<i>319 200</i>	<i>509 800</i>	<i>454 817</i>	<i>678 396</i>
Total populatoin desservie	374 700	1 099 300	520 847	374 700

Source : DEA / MEM

CONSOMMATION D'EAU

Tableau 70. Consommation d'eau potable par les infrastructures des centres urbains par la JIRAMA

2001 (Données jusqu'au mois de novembre)			
CENTRE	Consommation en m3		Cons Total en m3
	Branchement Particulier	Bornes fontaines	
Toliary	2 136 241	706 786	2 843 027
Fort-Dauphin	497 138	93 681	590 819
Tsihombe	10 226	1 778	12 004
Amboasary Sud	21 661	6 670	28 331
Betioky	39 227	18 857	58 084
Morondava	448 000	212 957	660 957
Belo / tsiribihina	83 114	25 688	108 802
Beetroka	45 955	42 794	88 749
Ampanihy	28 438	8 109	36 547
Manja	22 174	23 403	45 577
Morombe	68 353	23 125	91 478
Bekily	35 212	1 622	36 834
Mahabo	43 821		43 821
TOTAL	3 479 560	1 165 470	4 645 030

Source : JIRAMA

Tableau 71. Consommation en eau et effectifs des abonnés en eau de la JIRAMA en 2001

Label	Libellé	Consommation (en m3)		Effectifs abonnés	
		Toliara	National	Toliara	National
Administration	- Gros consommateurs	609 121	6 444 475	10	114
	- Petits consommateurs	491 940	6 137 682	396	3 483
Total		1 101 061	12 582 157	406	3 597
Collectivité	- Autres installations	910	1 365 887	0	329
	- Services communaux	36 424	634 902	43	267
	- Bornes fontaines publiques	1 039 417	9 960 621	316	2 118
	- Bornes fontaines privés	213 796	1 049 511	194	1 035
Total		1 290 547	13 010 921	553	3 749
Particuliers	- Gros consommateurs	58 796	4 373 052	3	205
	- Petits consommateurs	2 374 863	29 048 963	8 226	94 809
Total		2 433 659	33 422 015	8 229	95 014
Usages JIRAMA	- Agents Jirama	126 614	1 637 588	352	3 807
	- Cession activité ELEC	35 673	501 623	7	25
	- Cession interne	67 570	556 304	63	298
Total		229 857	2 695 515	422	4 130
Usages spéciaux	- Chantier et construction	1 087	1 107	4	4
	- Usage port	18 016	307 719	0	6
Total		19 103	308 826	4	10
Total général		5 074 227	62 019 434	9 614	106 500

Source : JIRAMA

SUPERFICIES DES ECOSYSTEMES NATURELS

Selon la classification de l'inventaire Ecologique Forestier National (I.E.F.N) de 1996, la Province possède 7 types de forêt :

- Forêts denses sèches,
- Forêts denses humides,
- Forêts littorales,
- Forêts claires sclérophylles,
- Forêts ripicoles / des alluvions,
- Fourrés xérophiles,
- Mangroves.

Superficie de la province : 16 396 022 Ha

Tableau 72. Superficie des écosystèmes

Types d'Ecosystèmes	Surfaces protégées (Ha)	Surfaces province (Ha)	Pourcentage dans la province
Forêts littorales	465	7 645	6,08
Forêts denses humides sempervirentes de basse altitude	55 372	150 704	36,74
Forêts denses humides sempervirentes de moyenne altitude	43 263	102 058	42,39
Forêts claires sclérophylles de moyenne altitude	58	118 229	0,05
Forêts denses sèches-série à Dalbergia, commiphora et Hildegardia	109 620	1 336 600	8,20
Forêts denses sèches-série à Dalbergia, commiphora et Hildegardia - dégradées et/ ou secondaires	61 837	317 383	19,48
Forêts denses sèches-série à Didiereaceae	20 298	775 704	2,62
Forêts denses sèches-série à Didiereaceae - dégradées et / ou secondaires	10	230 915	0,00
Fourrés xérophiles	20 867	994 441	2,10
Fourrés xérophiles dégradés et / ou secondaires	16 195	465 347	3,48
Mangroves	796	47 920	1,66
Forêts ripicoles et / ou des alluvions	591	70 727	0,84
Formations marécageuses	3 132	67 335	4,65
Plans d'eau	610	130 388	0,47
Superficie totale	333 114	4 815 397	6,92

Source : DGEF / IEFN

AUTRES INFORMATIONS

Tableau 73. Le Centre d'Information

Facilités	Bibliothèque spécialisée en Océanographie et Ecosystèmes cotiers - 02 PCs (20Go de capacité disque); connectées via LAN et Internet - 01 scanner - une grande salle de lecture
Cataloging	- Collection : ~ 5.000 titres (journaux et articles) - Informatisation : catalogue INMAGIC (~ 2.000 titres enregistrés)
Services	- Prêt de livres et journaux - lecture sur place - Envoi de requêtes via RDC, ou IAMS LIC mailing list. - ~ 80% des requêtes ont obtenu des réponses satisfaisantes.

Source : DGEF / IEFN

Tableau 74. Collection de données

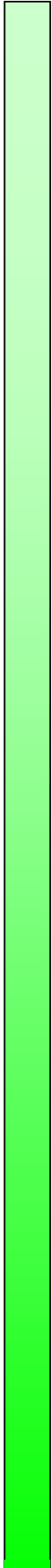
	Type de données & quantité Total disponible : Données de CTD: Nutrients, Salinity & Temperature (11 600 stations, 139 992 échantillons) Période couverte: 1850 - 2002 Données de MBT-XBT : 24 615 stations, 929 843 échantillons Période couverte : 1950 - 2002
	Données nationales Sur la Biologie, la Pêche, l'Environnement marin et côtier, la Météorologie CTD, XBT Fonds de carte sur : la bathymétrie, topographie et les lignes de cotes
	Domaines Océanographie générale : biologie, physique et chimie Phénomène cotier: qualité des eaux, érosion, sédimentologie Géologie marine, Météorologie,
	Echelle de données Climatologique : annuelle, saisonnière, mensuelle Synoptique : opérationnelle, en temps réel Echelle spéciale : projets individuels
	Contrôle de qualité ODV, ou en concertation avec le propriétaire
	Système de gestion utilisé ODVmp, feuille de calcul (Excel) ou support papier simple
	Métadonnées MEDI ver. 3.1 : ~ 15 enregistrements pour le moment

Source : DGEF / IEFN

Tableau 75. Superficie des écosystèmes

Types d'Ecosystèmes	Surfaces protégées (Ha)	Surfaces province (Ha)	Pourcentage dans la province
Forêts littorales	465	7 645	6,08
Forêts denses humides sempervirentes de basse altitude	55 372	150 704	36,74
Forêts denses humides sempervirentes de moyenne altitude	43 263	102 058	42,39
Forêts claires sclérophyles de moyenne altitude	58	118 229	0,05
Forêts denses sèches-série à Dalbergia, commiphora et Hildegardia	109 620	1 336 600	8,20
Forêts denses sèches-série à Dalbergia, commiphora et Hildegardia - dégradées et/ ou secondaires	61 837	317 383	19,48
Forêts denses sèches-série à Didiereaceae	20 298	775 704	2,62
Forêts denses sèches-série à Didiereaceae - dégradées et / ou secondaires	10	230 915	0,00
Fourrés xérophiles	20 867	994 441	2,10
Fourrés xérophiles dégradés et / ou secondaires	16 195	465 347	3,48
Mangroves	796	47 920	1,66
Forêts ripicoles et / ou des alluvions	591	70 727	0,84
Formations marécageuses	3 132	67 335	4,65
Plans d'eau	610	130 388	0,47
Superficie totale	333 114	4 815 397	6,92

Source : DGEF / IEFN



Ministère de l'Enseignement Secondaire et de l'Education de Base

DIRESEB

**Tableau 76. Nombre d'établissements fonctionnels et fermés dans la province autonome de Toliara
Secteur Public : Niveau I, II, III - Période : 1996/1997 à 2002/2003**

Niveau I													
1996/1997		1996/1998		1998/1999		1999/2000		2000/2001		2001/2002		2002/2003	
Fonction- nels	Fermés	Fonction- nels	Fermés	Fonction- nels	Fermés	Fonction- nels	Fermés	Fonction- nels	Fermés	Fonction- nels	Fermés	Fonction- nels	Fermés
1071	586	1076	610	1123	659	1221	615	1290	719	1474	650	1625	529
Niveau II													
1996/1997		1996/1998		1998/1999		1999/2000		2000/2001		2001/2002		2002/2003	
Fonction- nels	Fermés	Fonction- nels	Fermés	Fonction- nels	Fermés	Fonction- nels	Fermés	Fonction- nels	Fermés	Fonction- nels	Fermés	Fonction- nels	Fermés
94	7	94	7	89	12	89	12	95	11	96	11	98	9
Niveau III													
1996/1997		1996/1998		1998/1999		1999/2000		2000/2001		2001/2002		2002/2003	
Fonction- nels	Fermés	Fonction- nels	Fermés	Fonction- nels	Fermés	Fonction- nels	Fermés	Fonction- nels	Fermés	Fonction- nels	Fermés	Fonction- nels	Fermés
16	0	16	0	18	0	18	0	20	0	20	0	20	-

Source : Service Informatique Service Statistique/DIRESEB de Toliara

**Tableau 77. Evolution de l'effectif des élèves par sexe du niveau I
Année 1996/1997 à 2002/2003
Secteur privé (Ecoles Primaires)**

N°	Année CISCO	1996/1997		1996/1998		1998/1999		1999/200		2000/2001		2001/2002		2002/2003	
		MF	F	MF	F	MF	F	MF	F	MF	F	MF	F	MF	F
501	Toliara-I	4396	2392	7515	3753	7661	3977	8228	4156	7297	3501	8012	3926	6442	3383
502	Manja	795	371	862	454	1032	618	940	486	1006	531	921	459	956	483
503	Berohoha	353	169	359	168	361	168	433	208	418	186	404	192	508	265
504	Morombe	3788	1998	4821	2572	4679	2504	4797	2602	4681	2552	5067	2720	5891	3066
505	Ankazoabo sud	1520	827	1981	1058	2106	1081	2170	1099	1290	1090	1998	1004	2210	1098
506	Betioky sud	1124	659	2116	1235	1721	946	1768	954	1295	876	1927	1017	1997	1043
507	Ampanihy	651	358	1110	606	1120	605	1016	541	971	525	996	529	1015	538
508	Morondava	2000	1014	4688	2390	4046	2068	2991	1474	4010	2026	4201	2128	4189	2171
509	Mahabo	557	293	872	434	942	496	949	489	1197	604	1510	728	1655	821
510	Belo/tsiribihina	387	188	897	428	735	347	757	378	715	361	1146	570	1302	651
511	Miandrivazo	749	375	1415	692	1193	605	932	472	895	438	1223	586	1478	738
512	Sakaraha	350	171	577	294	617	306	683	351	873	458	957	487	1141	594
513	Beloha/Androy	906	511	390	242	1032	622	899	535	953	545	885	512	885	512
514	Tsihombe	741	402	1011	574	864	493	814	460	902	493	905	486	794	431
515	Tolagnaro	3520	1819	4781	2450	5166	2688	3564	1967	3600	1840	3620	1892	5672	2813
516	Ambovombe	2706	1527	4647	2546	4720	2573	4667	2549	4274	2270	3890	2085	4645	2500
517	betroka	778	413	1214	633	1752	913	1795	935	1716	1069	2202	1109	3200	1609
518	Bekily	1052	571	1803	989	1431	780	1361	736	1582	814	1479	767	2525	1289
519	Amboasary	1673	875	3061	1589	2429	1278	2566	1407	2247	1201	2886	1536	2760	1452
520	Toliara II	1463	806	2788	1631	1995	1066	3566	1847	2738	1414	3307	1693	4426	2288
521	Benenitra														
5	Ensemble	29509	15739	46908	24738	45602	24134	44896	23646	42660	22794	47536	24426	53691	27745

Source : Service Informatique Service Statistique/DIRESEB de Toliara

**Tableau 78. Evolution de l'effectif des élèves par sexe du niveau I
Année 1996/1997 à 2002/2003
Secteur public (Ecoles Primaires)**

N°	Année	1996/1997		1996/1998		1998/1999		1999/2000		2000/2001		2001/2002		2002/2003	
		CISCO	MF	F	MF	F	MF	F	MF	F	MF	F	MF	F	MF
501	Toliara-I	10641	5285	10776	5200	11195	5529	11261	5606	11562	5749	12175	7613	12637	6365
502	Manja	2100	1019	2404	1207	2214	1112	2712	1407	2690	1341	3077	1583	3874	1973
503	Berohoha	2448	1269	2803	1384	2129	1033	2085	999	2237	1106	2322	1160	2844	1367
504	Morombe	3566	1893	5054	2683	3541	1937	5397	2862	4859	2628	5367	2890	6806	2910
505	Ankazoabo sud	2316	1170	2009	4276	2433	1262	2306	1211	2082	1093	2942	1491	3013	1531
506	Betioky sud	6508	3541	7920	1022	7817	4225	9446	5083	11015	5973	11156	6016	14367	7597
507	Ampanihy	3836	2166	4457	2576	4859	2680	4858	2742	5795	3365	8513	4878	9871	5640
508	Morondava	6954	3551	7783	3930	8210	4192	8953	4535	9150	4616	9903	5047	12105	6019
509	Mahabo	5784	2922	5849	2971	6090	3042	7249	3587	6408	3174	7308	3673	7715	3845
510	Belo/tsiribihina	6103	2984	7638	3772	7027	3507	7834	3838	8440	4181	9050	4447	11061	5350
511	Miandrivazo	4890	2469	6521	3325	6072	3046	6982	3503	7196	3545	7520	3729	8353	4143
512	Sakaraha	3897	2015	3980	2066	3920	1976	3803	1878	4665	2346	5699	2870	6702	2923
513	Beloha/Androy	1236	746	1591	961	1738	1043	2290	1354	2217	1329	3199	1855	3752	2218
514	Tsihombe	4047	2126	5075	2703	5451	2898	6462	3467	7762	4094	8768	4704	9737	5212
515	Tolagnaro	13733	6955	20136	10071	15426	7768	16555	8246	15465	7725	16080	7995	20698	10554
516	Ambovombe	7568	4048	6118	3054	8535	4481	10381	5524	11549	6267	13573	7470	15798	8623
517	betroka	6278	3061	9428	4668	6904	3303	6765	3256	6716	3269	8523	4150	11309	5465
518	Bekily	2672	1359	3850	1681	3508	1763	4057	2037	3900	1908	5428	2670	7024	3467
519	Amboasary	8096	4349	8061	4282	8214	4414	8393	4468	8264	4453	10215	5493	12658	6905
520	Toliara II	19804	10650	20006	10749	22997	12266	24660	13049	24535	12892	26535	12381	28335	14548
521	Benenitra	387	178	800	418	748	393	819	401	1176	560	1774	895	1628	825
Ensemble		122864	63756	142259	72999	139028	71870	153268	79053	157683	81614	179127	93010	210287	107480

Source : Service Informatique Service Statistique/DIRESEB de Toliara

**Tableau 79. Evolution de l'effectif des élèves par sexe du niveau I
Année 1996/1997 à 2002/2003
Secteur privé (Ecoles Primaires)**

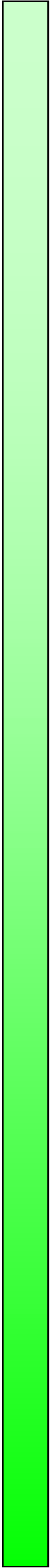
N°	Année	1996/1997		1996/1998		1998/1999		1999/200		2000/2001		2001/2002		2002/2003	
		CISCO	MF	F	MF	F	MF	F	MF	F	MF	F	MF	F	MF
501	Toliara-I	4396	2392	7515	3753	7661	3977	8228	4156	7297	3501	8012	3926	6442	3383
502	Manja	795	371	862	454	1032	618	940	486	1006	531	921	459	956	483
503	Berohoha	353	169	359	168	361	168	433	208	418	186	404	192	508	265
504	Morombe	3788	1998	4821	2572	4679	2504	4797	2602	4681	2552	5067	2720	5891	3066
505	Ankazoabo sud	1520	827	1981	1058	2106	1081	2170	1099	1290	1090	1998	1004	2210	1098
506	Betioky sud	1124	659	2116	1235	1721	946	1768	954	1295	876	1927	1017	1997	1043
507	Ampanihy	651	358	1110	606	1120	605	1016	541	971	525	996	529	1015	538
508	Morondava	2000	1014	4688	2390	4046	2068	2991	1474	4010	2026	4201	2128	4189	2171
509	Mahabo	557	293	872	434	942	496	949	489	1197	604	1510	728	1655	821
510	Belo/tsiribihina	387	188	897	428	735	347	757	378	715	361	1146	570	1302	651
511	Miandrivazo	749	375	1415	692	1193	605	932	472	895	438	1223	586	1478	738
512	Sakaraha	350	171	577	294	617	306	683	351	873	458	957	487	1141	594
513	Beloha/Androy	906	511	390	242	1032	622	899	535	953	545	885	512	885	512
514	Tsihombe	741	402	1011	574	864	493	814	460	902	493	905	486	794	431
515	Tolagnaro	3520	1819	4781	2450	5166	2688	3564	1967	3600	1840	3620	1892	5672	2813
516	Ambovombe	2706	1527	4647	2546	4720	2573	4667	2549	4274	2270	3890	2085	4645	2500
517	betroka	778	413	1214	633	1752	913	1795	935	1716	1069	2202	1109	3200	1609
518	Bekily	1052	571	1803	989	1431	780	1361	736	1582	814	1479	767	2525	1289
519	Amboasary	1673	875	3061	1589	2429	1278	2566	1407	2247	1201	2886	1536	2760	1452
520	Toliara II	1463	806	2788	1631	1995	1066	3566	1847	2738	1414	3307	1693	4426	2288
521	Benenitra														
5	Ensemble	29509	15739	46908	24738	45602	24134	44896	23646	42660	22794	47536	24426	53691	27745

Source : Service Informatique Service Statistique/DIRESEB de Toliara

**Tableau 80. Evolution de l'effectif des élèves par sexe du niveau I
Année 1996/1997 à 2002/2003
Secteur public (Ecoles Primaires)**

N°	Année CISCO	1996/1997		1996/1998		1998/1999		1999/200		2000/2001		2001/2002		2002/2003	
		MF	F	MF	F	MF	F	MF	F	MF	F	MF	F	MF	F
501	Toliara-I	10641	5285	10776	5200	11195	5529	11261	5606	11562	5749	12175	7613	12637	6355
502	Manja	2100	1019	2404	1207	2214	1112	2712	1407	2690	1341	3077	1583	3874	1973
503	Berohoha	2448	1269	2803	1384	2129	1033	2085	999	2237	1106	2322	1160	2844	1357
504	Morombe	3566	1893	5054	2683	3541	1937	5397	2862	4859	2628	5367	2890	6806	2910
505	Ankazoabo sud	2316	1170	2009	4276	2433	1262	2306	1211	2082	1093	2942	1491	3013	1531
506	Betioky sud	6508	3541	7920	1022	7817	4225	9446	5083	11015	5973	11156	6016	14367	7597
507	Ampanihy	3836	2166	4457	2576	4859	2680	4858	2742	5795	3365	8513	4878	9871	5640
508	Morondava	6954	3551	7783	3930	8210	4192	8953	4535	9150	4616	9903	5047	12105	6019
509	Mahabo	5784	2922	5849	2971	6090	3042	7249	3587	6408	3174	7308	3673	7715	3845
510	Belo/tsiribihina	6103	2984	7638	3772	7027	3507	7834	3838	8440	4181	9050	4447	11061	5350
511	Miandrivazo	4890	2469	6521	3325	6072	3046	6982	3503	7196	3545	7520	3729	8353	4143
512	Sakaraha	3897	2015	3980	2066	3920	1976	3803	1878	4665	2346	5699	2870	6702	2923
513	Beloha/Androy	1236	746	1591	961	1738	1043	2290	1354	2217	1329	3199	1855	3752	2218
514	Tsihombe	4047	2126	5075	2703	5451	2898	6462	3467	7762	4094	8768	4704	9737	5212
515	Tolagnaro	13733	6955	20136	10071	15426	7768	16555	8246	15465	7725	16080	7995	20698	10554
516	Ambovombe	7568	4048	6118	3054	8535	4481	10381	5524	11549	6267	13573	7470	15798	8623
517	betroka	6278	3061	9428	4668	6904	3303	6765	3256	6716	3269	8523	4150	11309	5455
518	Bekily	2672	1359	3850	1681	3508	1763	4057	2037	3900	1908	5428	2670	7024	3457
519	Amboasary	8096	4349	8061	4282	8214	4414	8393	4468	8264	4453	10215	5493	12658	6905
520	Toliara II	19804	10650	20006	10749	22997	12266	24660	13049	24535	12892	26535	12381	28335	14548
521	Benenitra	387	178	800	418	748	393	819	401	1176	560	1774	895	1628	825
5	Ensemble	122864	63756	142259	72999	139028	71870	153268	79053	157683	81614	179127	93010	210287	107480

Source : Service Informatique Service Statistique/DIRESEB de Toliara



DONNEES GENERALES SUR LA PROVINCE DE TOLIARA

- Superficie : **165 405**
- Population totale : **2 285 603**
- SSD : **21**
- CSB : **452**
- dont privées : **58**
- CHD1 : **16**
- CHD2 : **07**
- dont privées : **03**
- CHRP : **01**
- Dentisterie : **08**

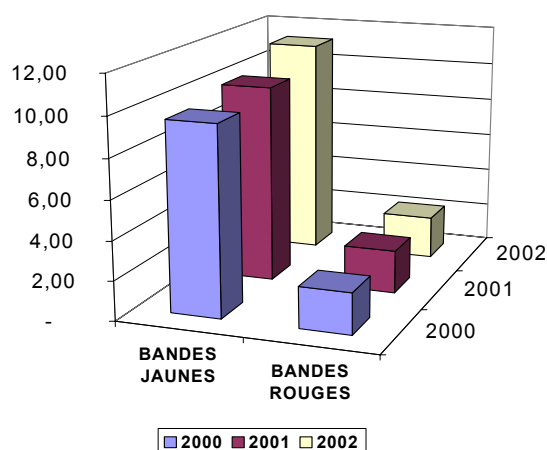
CHRP : Centre Hospitalier de Référence Provincial

SSD : Service de Santé de District

CSB : Centre de Santé de Base

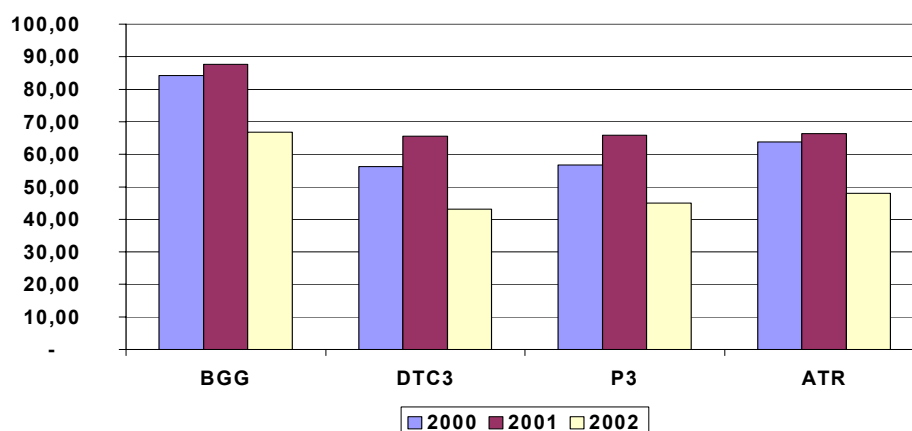
CHD : Centre Hospitalier du District

**Graphique 10. Etat nutritionnel des enfants de 0 à 5 ans
vus en consultation externe pour l'année 2000 - 2002**

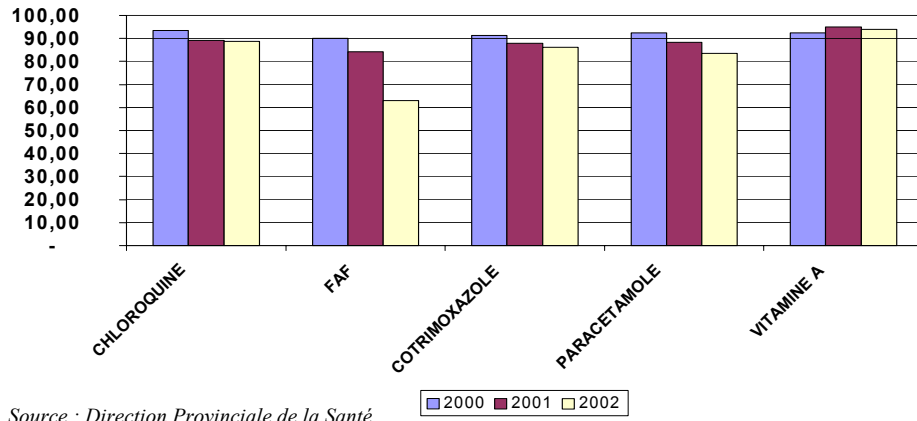


Source : Direction Provinciale de la Santé

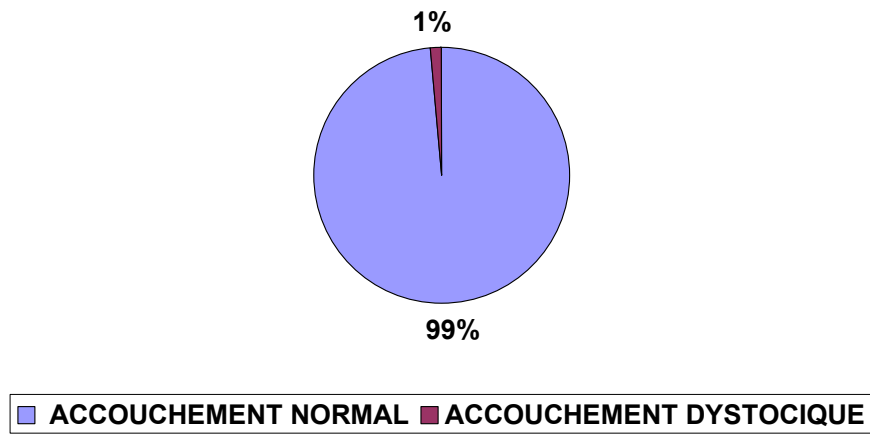
Graphique 11. Evolution de la couverture vaccinale année 2000 - 2002



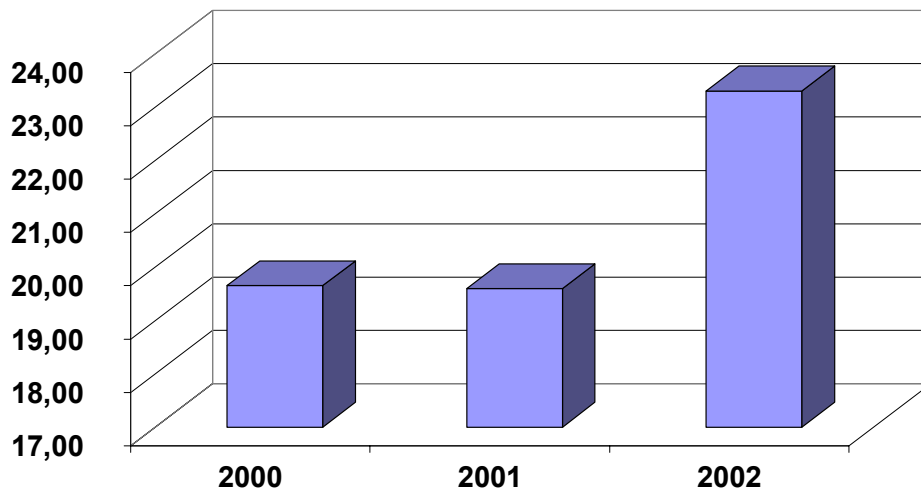
Source : Direction Provinciale de la Santé



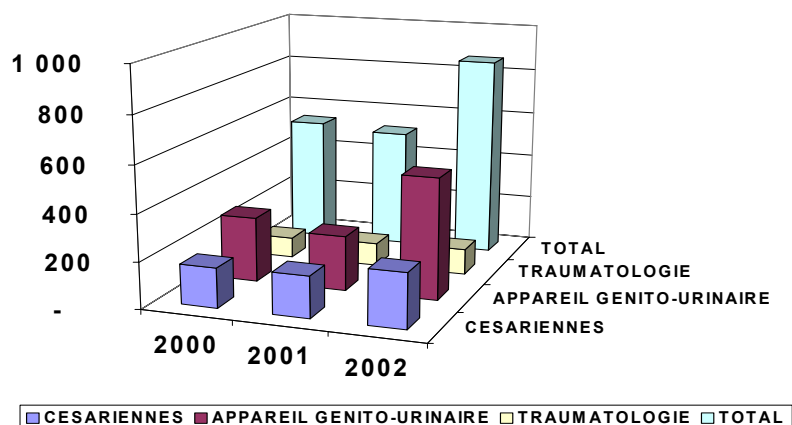
Graphique 13. Issues des grossesses



Graphique 14. Accouchements assistés année 2000 - 2002



Graphique 15. Interventions chirurgicales au niveau des 4 CHD2 année 2000 - 2002



Source : Direction Provinciale de la Santé

Tableau 81. Ressources critiques (en %)

Années	Chloroquine	FAF	Cotrimoxazole	Paracétamole	Vitamine A
2000	93,50	90,10	91,40	92,50	92,50
2001	89,20	84,10	87,90	88,30	95,10
2002	88,70	62,90	86,20	83,60	94,00

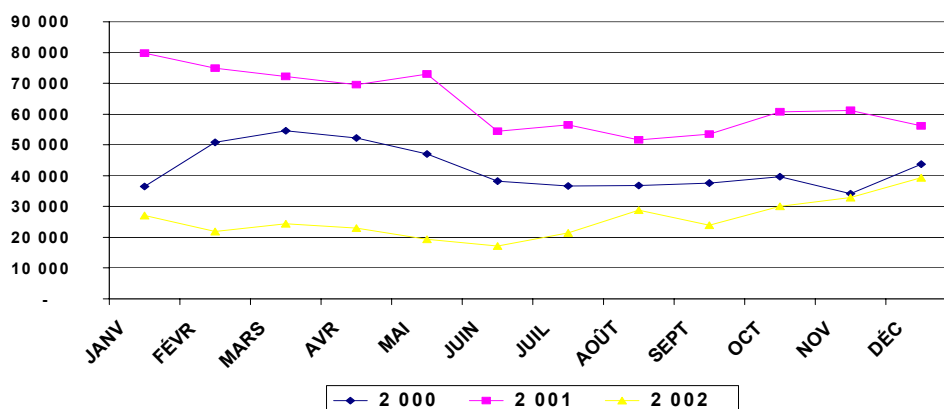
Source : Direction Provinciale de la Santé

Tableau 82. Interventions chirurgicales

Année	Césariennes	Appareil génito-urinaire	Traumatologie	Total
2000	171	279	87	537
2001	179	236	99	514
2002	235	519	111	865

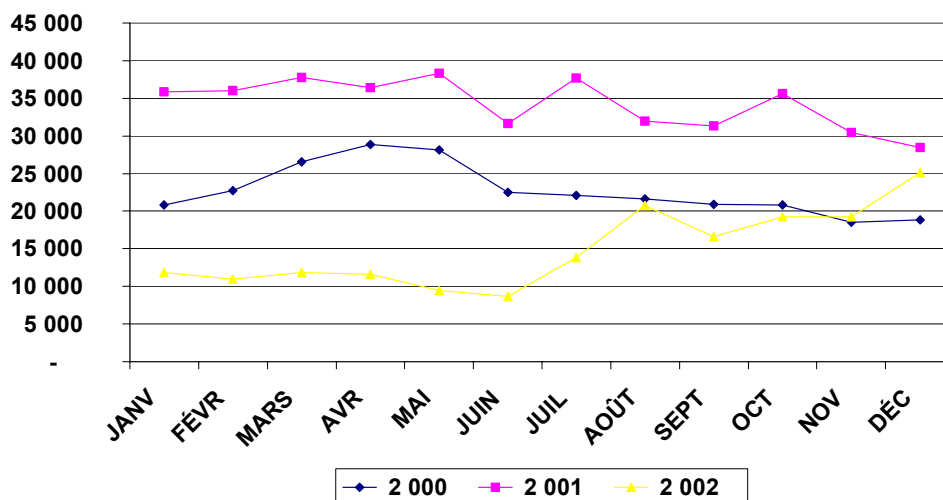
Source : Direction Provinciale de la Santé

Graphique 16. Evolution de la fièvre dans le temps (année 2000 – 2002)



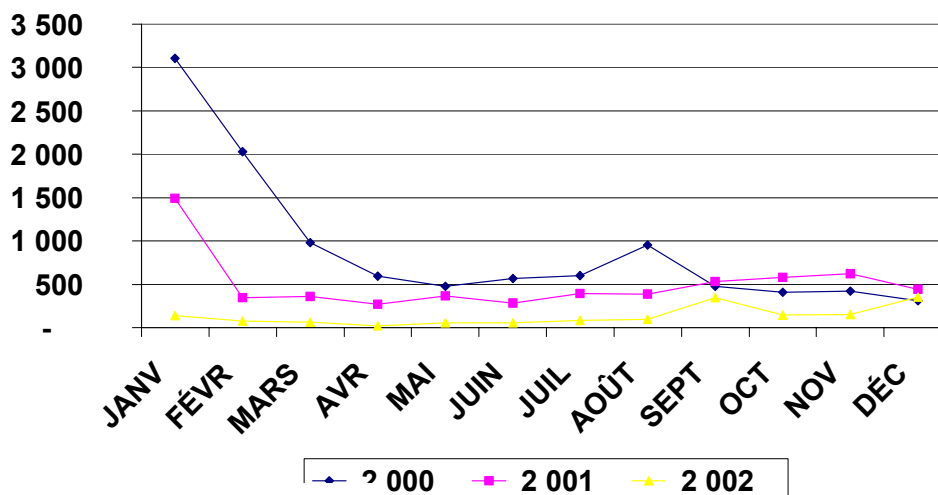
Source : Direction Provinciale de la Santé

Graphique 17. Infections Respiratoires Aigues : évolution dans le temps année 2000 - 2002



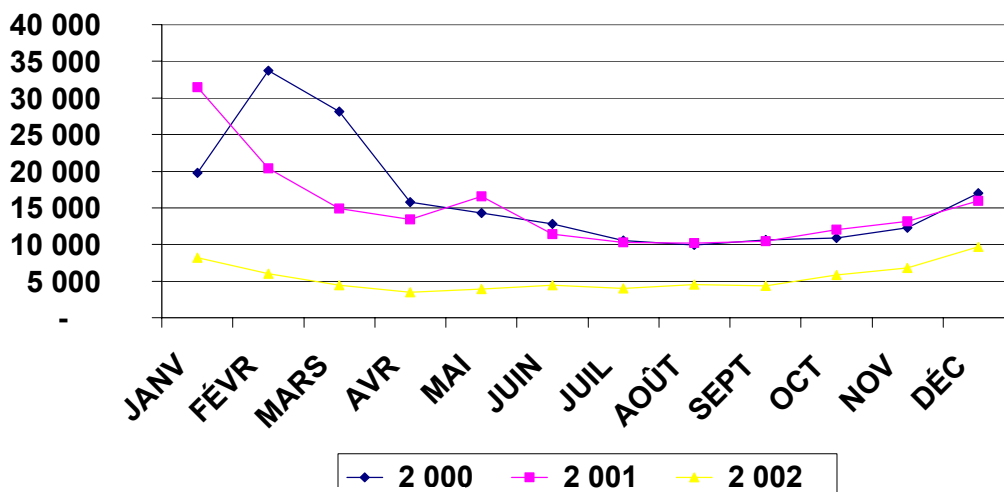
Source : Direction Provinciale de la Santé

Graphique 18. Rougeole : évolution dans le temps (année 2000 - 2002)



Source : Direction Provinciale de la Santé

Graphique 19. Diarrhées : évolution dans le temps année 2002 - 2003



Source : Direction Provinciale de la Santé

LE CENTRE HOSPITALIER DE REFERENCE PROVINCIAL DE TOLIARA

Tableau 83. Nombre du personnel dans le CHR de Toliara (fin 2002)

Personnel médical	Nombre
Professeur Agrégé	00
Nombre de Médecins spécialistes au CHRP	
Chirurgie générale	02
Chirurgie dentaire	01
Santé Publique	01
Pédiatrie	02
Médecine Interne	01
Neuro-psychiatrie	01
Cardiologie	01
Biologie	01
Médecins généralistes	18
Chirurgien dentiste	02
Sage femmes	18
Infirmiers	54
Techniciens	03
Administratifs	31
Appui	78
Total	215

Source : Direction Provinciale de la Santé

PERFORMANCES HOSPITALIERES

Tableau 84. Nombre de lits dans le CHR de Toliara

Services	2000	2001	2002
Chirurgie	81	81	81
Médecine	99	99	101
Maternité	30	30	30
Pédiatrie	32	32	32
Total	242	242	244

Source : Direction Provinciale de la Santé

Tableau 85. Total des admissions

Services	2000	2001	2002
Chirurgie	1011	996	1353
Médecine	1166	1085	1377
Maternité	908	1095	1239
Pédiatrie	612	739	746
Total	3697	3915	4715

Source : Direction Provinciale de la Santé

Tableau 86. Taux d'occupation moyen des lits (en %)

Services	2000	2001	2002
Chirurgie	46	34,46	29,22
Médecine	27	24,55	24,21
Maternité	50	47,4	47,58
Pédiatrie	29	35,17	32,03
Moyenne	38	32,11	29,77

Source : Direction Provinciale de la Santé

Tableau 87. Durée moyenne de séjour (en jour)

Services	2000	2001	2002
Chirurgie	13,39	9,34	8,62
Médecine	8,39	8,55	7,28
Maternité	6,06	4,74	4,29
Pédiatrie	5,54	5,44	3,40
Moyenne	8,71	7,13	6,05

Source : Direction Provinciale de la Santé

Tableau 88. Les naissances au CHR de Toliara

Naissances	2000	2001	2002
Naissances vivantes	460	514	591
Interventions chirurgicales	2384	2457	2084
Opérations césariennes	55	62	102
Recus à l'accueil - triage - urgences	950	6016	2694
Accouchements eutociques	212	210	591

Source : Direction Provinciale de la Santé

Tableau 89. Statistiques sur les IST au CHR de Toliara

	2000	2001	2002
Sécurité transfusionnelle : Sang testé	245	594	519
Syphilis +	10	48	33
VIH	00	01	01
Dépistage Volontaire VIH : Testés	306	367	403
Séropositifs	04	05	03

Source : Direction Provinciale de la Santé

LES PROBLEMES CENTRE HOSPITALIER DE REFERENCE PROVINCIAL DE TOLIARA

Le manque de spécialistes en :

Pneumologie
ORL
Ophtalmologie
Réanimation
Gynécologie

L'insuffisance de personnels qualifiés en :

Fibroscopie
Echographie
Maintenance

Panne des matériels bio-techniques :

Radiologie
Laboratoire

Insuffisance d'eau courante

Infrastructures non conformes aux normes

BESOINS

Création de service de médecine interne

Création de service de réanimation médicale

Création de service de triage

Besoins en personnels :

Anesthésistes
Infirmiers (ères)

Formation / recyclage des personnels techniques et administratifs

CAPACITE D'ACCUEIL DES HOTELS

Tableau 90. Structure hôtelière de la province

Fivondronana	Agence de voyage	Hôtel-Restaurant	Hôtel	Chambre d'Hôtel	Chambre d'Hôtel-restaurant
Toliara I	14	17	16	199	201
Toliara II	5	9	9	155	128
Amboasary Sud		6			
Ambovombe		2		15	
Ampanihy		1			7
Ankazoabo Sud					
Bekily					
Belo sur Tsiribihina		3	1	8	23
Beloha					
Benenitra					
Beroroha					
Betioky Sud					
Betroka					
Tolagnaro	3	14			183
Mahabo			2	2	
Manja		1			
Miandrivazo	1	3			19
Morombe			1		11
Morondava	3	12	14	89	123
Sakaraha					
Tsihombe					
Total	26	68	43	468	695

Source : Inventaire des Fivondronana de Madagascar, Novembre 2001

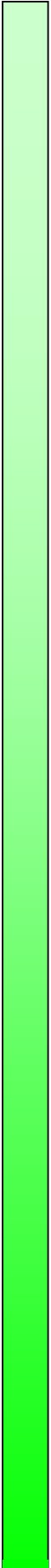




Tableau 91. Information sur le faritany de Toliara

Données Juin 2003

ELEMENTS	
INFORMATIONS SUR LE FARITANY	
Nombre de fivondronana	21
Nombre de fivondronana touchés	15
Nombre de communes du Faritany	208
Nombre de communes touchées	113
Nombre de population du Faritany	2 194 505
Nombre de population des Fivondronana touchés	1 505 166
Nombre enfants moins de 3 ans des Fivondronana touchés	205 860
PROGRAMME DE NUTRITION COMMUNAUTAIRE	
Taux de malnutrition (début acti - moyenne du Faritany)	
Nombre ONG	18
PROGRAMME D'INTERVENTION CYCLONE ET SECHERESSE (PICS)	
Taux de malnutrition (début acti - moyenne du Faritany)	
Nombre ONG	13
PROGRAMME DE NUTRITION COMMUNAUTAIRE	
SURVEILLANCE ET PROMOTION DE LA CROISSANCE (SPC/PNC)	
Nombre de sites	294
Nombre population sites	685 916
Nombre enfants recensés	74 385
Nombre enfants pesés	64 828
Taux de couverture	87,15%
Nombre enfant bande jaune + bande rouge	21 433
Taux de malnutrition	33,06%
Taux des enfants ayant gagné de poids	75,87%
Taux des enfants ayant poids stationnaire	9,62%
Taux des enfants ayant diminué de poids	12,25%
Taux enfants ayant diminué de poids 3 fois successifs	1,27%
Taux enfants absents aux séances de pesée 2 fois successifs	2,24%
Taux nombre de décès par rapport enfants pesés	0,80%
Nombre nouveau-nés	2 025
Nombre d'enfants malades	2 243

Source : *Projet SEECALINE, Direction Provinciale de Toliara*

Tableau 91. Information sur le faritany de Toliara (suite)

SUPPLEMENTATION EN VIT.A (PNC)	
Nombre d'enfants 6 à 12 mois supplémentés :au site	26 552
Nombre d'enfants 13 à 36 mois supplémentés : au site	87 838
Nombre de mères nouvellement accouchées, supplémentées au site	14 181
Vitamine A distribuée	127 334
DEPARASITAGE	
Nombre enfants 1-3 ans déparasités	87 897
EDUCATION NUTRITIONNELLE ET SANITAIRE	
Nombre de mères inscrites dans le registre	63 805
Nombre de participants	53 295
Mères	44 505
autres	8 790
Taux de participation des mères	69,75%
DÉMONSTRATIONS CULINAIRES	
Nombre de démonstrations culinaires	61 871
Nombre de participants	145 224
Mères	113 923
Autres	24 510
Nombre mères ayant participé à la préparation du DC	12 920
Nombre menus qui ont été présentés par les mères pour:	767
VISITE A DOMICILE	
Total VAD effectuées	73 478
PROGRAMME D'INTERVENTION CYCLONES ET SECHERESSE (PICS) SURVEILLANCE ET PROMOTION DE LA CROISSANCE (SPC/PICS)	
Nombre de sites	254
Nombre population sites	446 298
Nombre enfants recensés	68 870
Nombre enfants pesés	60 959
Taux de couverture	88,51%
Nombre enfant bande jaune + bande rouge	20 778
Taux de malnutrition	34,09%
Enfants ayant gagné de poids	39 167
Taux des enfants ayant gagné de poids	64,25%
Taux des enfants ayant poids stationnaire	18,17%
Taux des enfants ayant diminué de poids	15,73%
Taux enfants absents aux séances de pesée 2 fois successive	0,56%
Taux nombre de décès par rapport enfants pesés	0,04%
Nombre nouveau-nés	1 056
Nombre d'enfants malades	nd

Source : Projet SEECALINE, Direction Provinciale de Toliara

Tableau 91. Information sur le faritany de Toliara (suite)

SUPPLEMENTATION EN VIT.A (PICS)0	
Nombre d'enfants 6 à 12 mois supplémentés : au site	21 393
Nombre d'enfants 13 à 36 mois supplémentés : au site	76 965
Nombre d'enfants ayant eu de la Vitamine A 2 fois successifs	nd
Nombre de mères nouvellement accouchées, supplémentées au site	4 645
Vitamine A distribuée	98 824
DEPARASITAGE0	
Nombre enfants 1-3 ans déparasités	43 050
EDUCATION NUTRITIONNELLE ET SANITAIRE	
Nombre de mères inscrites dans le registre	60 981
Nombre de participants	56 837
Mères	49 520
autres	7 317
Taux de participation des mères	93,20%
DÉMONSTRATIONS CULINAIRES0	
Nombre de démonstrations culinaires	45101
Nombre de participants	87 748
Mères	51 676
Autres	36 072
Nombre mères ayant participé à la préparation du DC	7 088
Nombre menus qui ont été présentés par les mères pour:	20 559
visite a domicile	188
Total VAD effectuées	9 284

Source : Projet SEECALINE, Direction Provinciale de Toliara

Tableau 91. Information sur le faritany de Toliara (suite)

PROGRAMME DE NUTRITION SCOLAIRE (PNS)	
INFORMATIONS SUR LES ECOLES	
Nombre de CISCO du Faritany	21
Nombre de CISCO touchées	13
Nombre de ZAP Faritany	115
Nombre de ZAP touchées	110
Nombre d'écoles du Faritany	nd
publiques	nd
privées	nd
Nombre d'écoles des CISCOS touchées	1 305
publiques	1 009
privées	296
Nombre d'écoles PNS	1 082
publiques	839
privées	243
Nombre d'élèves Faritany	nd
publiques	nd
privées	nd
Nombre d'élèves des CISCOS touchés	nd
publics	nd
privés	nd
Nombre d'élèves PNS	140 792
publics	106 131
privés	26 492
Nombre de maîtres Faritany	nd
publics	nd
privés	nd
Nombre des maîtres des CISCO touchés	3 737
publics	2 850
privés	887
VOLET DEPARASITAGE	
Nombre d'enfants déparasités	231 143
enfants scolarisés	117 832
enfants non-scolarisés	113 311
VOLET SUPPLEMENTATION EN FER	
Nbre d'élèves ayant pris 12 comprimés par an	126 853
publiques	85 281
privées	19 764
Taux d'élèves ayant pris 12 comprimés par an	77,47%
publiques	80,35%
privées	74,60%
VOLET SUIVI DE LA BONNE UTILISATION DU SEL IODE	
Nbre testing kit distribués dans les écoles	1 544

Source : *Projet SEECALINE, Direction Provinciale de Toliara*

**Tableau 92. Informations sur le Fivondronana de Morondava
(Echantillon PNC)**

Données Juin 2003

ELEMENTS	
INFORMATIONS SUR LE FIVONDRONANA	
Nombre de communes du Fivondronana	10
Nombre de communes touchées	7
Nombre de population du Fivondronana	88 646
Nombre enfants moins de 3 ans du Fivondronana	15 848
Taux de malnutrition (début acti - moyenne du Fivondronana)	nd
Nombre ONG	2
PROGRAMME DE NUTRITION COMMUNAUTAIRE (PNC) SURVEILLANCE ET PROMOTION DE LA CROISSANCE (SPC/PNC)	
Nombre de sites	39
Nombre population sites	95 650
Nombre enfants recensés	9 954
Nombre enfants pesés	8 180
Taux de couverture	82,18%
Nombre enfant bande jaune + bande rouge	1 523
Taux de malnutrition	18,62%
Taux des enfants ayant gagné de poids	82,02%
Taux des enfants ayant poids stationnaire	6,01%
Taux des enfants ayant diminué de poids	10,46%
Taux enfants absents aux séances de pesée 2 fois successifs	1,85%
Taux nombre de décès par rapport enfants pesés	0,43%
Nombre nouveau-nés	71
Nombre d'enfants malades	93
SUPPLEMENTATION EN VIT.A (PNC)	
Nombre d'enfants 6 à 12 mois supplémentés : au site	2 881
Nombre d'enfants 13 à 36 mois supplémentés : au site	11 010
Nombre de mères nouvellement accouchées, supplémentées :	1 410
au site	1 410
Vitamine A distribuée	14 064
DEPARASITAGE	
Nombre enfants 1-3 ans déparasités	12 735

Source : Projet SEECALINE, Direction Provinciale de Toliara

**Tableau 92. Informations sur le Fivondronana de Morondava (suite)
(Echantillon PNC)**

EDUCATION NUTRITIONNELLE ET SANITAIRE	
Nombre de mères inscrites dans le registre	8 750
Nombre de participants	7 291
Mères	6 343
autres	948
Taux de participation des mères	72,49%
DÉMONSTRATIONS CULINAIRES	
Nombre de démonstrations culinaires	7 712
Nombre de participants	8 241
Mères	4 662
Autres	872
Nombre mères ayant participé à la préparation du DC	1 138
Nombre menus qui ont été présentés par les mères pour:	41
VISITE A DOMICILE	
Total VAD effectuées	1 411
PROGRAMME DE NUTRITION SCOLAIRE (PNS) INFORMATIONS SUR LES ECOLES	
Nombre de communes touchées	10
Nombre de ZAP de la CISCO	8
Nombre de ZAP touchées	8
Nombre d'écoles de la CISCO	92
publiques	75
privées	17
Nombre d'écoles PNS	66
publiques	51
privées	15
Nombre d'élèves de la CISCO	
publiques	
privées	
Nombre d'élèves PNS	14 319
publics	10 110
privés	4 209
Nombre de maîtres de la CISCO	369
publics	241
privés	128
VOLET DEPARASITAGE	
Nombre d'enfants déparasités	11 934
enfants scolarisés	10 675
enfants non-scolarisés	1 259
VOLET SUPPLEMENTATION EN FER	
Nbre d'élèves ayant pris 12 comprimés par an	14 311
publiques	10 105
privées	4 206
Taux d'élèves ayant pris 12 comprimés par an	
publiques	70,57%
privées	99,93%
VOLET SUIVI DE LA BONNE UTILISATION DU SEL IODE	
Nbre testing kit distribués dans les écoles	288

Source : Projet SEECALINE, Direction Provinciale de Toliara

**Tableau 93. Information sur le Fivondronana de Tsihombe
(Echantillon PICS)**

Données Juin 2003

ELEMENTS	
INFORMATIONS SUR LE FIVONDRONANA	
Nombre de communes du Fivondronana	7
Nombre de communes touchées	6
Nombre de population du Fivondronana	111 036
Nombre enfants moins de 3 ans du Fivondronana	13 323
Taux de malnutrition (début acti - moyenne du Fivondronana)	nd
Nombre ONG	2
PROGRAMME D'INTERVENTION CYCLONES ET SECHERESSE (PICS) SURVEILLANCE ET PROMOTION DE LA CROISSANCE (SPC/PICS)	
Nombre de sites	36
Nombre population sites	75 872
Nombre enfants recensés	14 746
Nombre enfants pesés	12 738
Taux de couverture	86,38%
Nombre enfant bande jaune + bande rouge	4 441
Taux de malnutrition	34,86%
Taux des enfants ayant gagné de poids	67,57%
Taux des enfants ayant poids stationnaire	14,64%
Taux des enfants ayant diminué de poids	17,79%
Taux enfants absents aux séances de pesée 2 fois successive	1,58%
Taux nombre de décès par rapport enfants pesés	0,07%
Nombre nouveau-nés	350
Nombre d'enfants malades	0
SUPPLEMENTATION EN VIT.A (PICS)	
Nombre d'enfants 6 à 12 mois supplémentés : au site	3 079
Nombre d'enfants 13 à 36 mois supplémentés : au site	12 692
Nombre de mères nouvellement accouchées, supplémentées au site	761
Vitamine A distribuée	16 532
DEPARASITAGE0	
Nombre enfants 1-3 ans déparasités	17 220
EDUCATION NUTRITIONNELLE ET SANITAIRE0	
Nombre de mères inscrites dans le registre	11 218
Nombre de participants	10 618
Mères	9 289
autres	1 495
Taux de participation des mères	82,81%
DÉMONSTRATIONS CULINAIRES0	
Nombre de démonstrations culinaires	4 053
Nombre de participants	9 715
Mères	9 568
Autres	8 236
Nombre mères ayant participé à la préparation du DC	3 201
Nombre menus qui ont été présentés par les mères pour:	161
VISITE A DOMICILE	
Total VAD effectuées	7 466

Source : Projet SEECALINE, Direction Provinciale de Toliara

**Tableau 93. Information sur le Fivondronana de Tsihombe (suite)
(Echantillon PICS)**

PROGRAMME DE NUTRITION SCOLAIRE (PNS) INFORMATIONS SUR LES ECOLES	
Nombre de communes touchées	6
Nombre de ZAP de la CISCO	7
Nombre de ZAP touchées	7
Nombre d'écoles de la CISCO	83
publiques	75
privées	8
Nombre d'écoles PNS	80
publiques	74
privées	6
Nombre d'élèves de la CISCO	
publiques	
privées	
Nombre d'élèves PNS	10 377
publics	9 729
privés	648
Nombre de maîtres de la CISCO	208
publics	183
privés	25
VOLET DEPARASITAGE	
Nombre d'enfants déparasités	16 919
enfants scolarisés	10 212
enfants non-scolarisés	6 706
VOLET SUPPLEMENTATION EN FER	
Nbre d'élèves ayant pris 12 comprimés par an	9 497
publiques	8 849
privées	648
Taux d'élèves ayant pris 12 comprimés par an	
publiques	90,95%
Privées	100,00%
VOLET SUIVI DE LA BONNE UTILISATION DU SEL IODE	
Nbre testing kit distribués dans les écoles	101

Source : Projet SEECALINE, Direction Provinciale de Toliara

Tableau 94. Informations sur le Fivondronana de Morondava*Données Juin 2003*

Eléments	
Nombre de communes du Fivondronana	10
Nombre de communes touchés	7
Nombre de population du Fivondronana	88 646
Nombre enfants moins de 3 ans du Fivondronana	15 848
Taux de malnutrition (début acti - moyenne du Fivondronana)	nd
Nombre ONG	2
Nombre de sites	39
Nombre population sites	95 650
Nombre enfants recensés	9 954
Nombre enfants pesés	8 180
Taux de couverture	82,18%
Taux de malnutrition	18,62%
Nombre d'écoles de la CISCO	92
Nombre d'écoles PNS	66
Nombre d'élèves de la CISCO	nd
Nombre d'élèves PNS	14 319

*Source : Projet SEECALINE, Direction Provinciale de Toliara***Tableau 95. Informations sur le Fivondronana de Toliary I***Données Juin 2003*

Eléments	
Nombre de communes du Fivondronana	1
Nombre de communes touchés	1
Nombre de population du Fivondronana	202 949
Nombre enfants moins de 3 ans du Fivondronana	16 978
Taux de malnutrition (début acti - moyenne du Fivondronana)	nd
Nombre ONG	2
Nombre de sites	20
Nombre population sites	45 508
Nombre enfants recensés	5 080
Nombre enfants pesés	4 370
Taux de couverture	86,02%
Taux de malnutrition	31,85%
Nombre d'écoles de la CISCO	nd
Nombre d'écoles PNS	0
Nombre d'élèves de la CISCO	nd
Nombre d'élèves PNS	0

Source : Projet SEECALINE, Direction Provinciale de Toliara

Tableau 96. Informations sur le Fivondronana de Miandrivazo

Elements	Données Juin 2003
Nombre de communes du Fivondronana	15
Nombre de communes touchées	10
Nombre de population du Fivondronana	90 693
Nombre enfants moins de 3 ans du Fivondronana	17 166
Taux de malnutrition (début acti - moyenne du Fivondronana)	nd
Nombre ONG	1
Nombre de sites	27
Nombre population sites	71 407
Nombre enfants recensés	6 702
Nombre enfants pesés	6087
Taux de couverture	90,82%
Taux de malnutrition	26,14%
Nombre d'écoles de la CISCO	80
Nombre d'écoles PNS	57
Nombre d'élèves de la CISCO	nd
Nombre d'élèves PNS	10 933

Source : *Projet SEECALINE, Direction Provinciale de Toliara*

Tableau 97. Informations sur le Fivondronana de Mahabo

Données Juin 2003

ELEMENTS	
Nombre de communes du Fivondronana	11
Nombre de communes touches	8
Nombre de population du Fivondronana	95 023
Nombre enfants moins de 3 ans du Fivondronana	17 087
Taux de malnutrition (début acti - moyenne du Fivondronana)	38,00%
Nombre ONG	2
Nombre de sites	38
Nombre population sites	80 484
Nombre enfants recensés	9 485
Nombre enfants pesés	7 459
Taux de couverture	78,64%
Taux de malnutrition	33,02%
Nombre d'écoles de la CISCO	65
Nombre d'écoles PNS	46
Nombre d'élèves de la CISCO	nd
Nombre d'élèves PNS	7 572

Source : *Projet SEECALINE, Direction Provinciale de Toliara*

Tableau 98. Informations sur le Fivondronana de Beroroha

ELEMENTS	Données Juin 2003
Nombre de communes du Fivondronana	5
Nombre de communes touchées	3
Nombre de population du Fivondronana	46 952
Nombre enfants moins de 3 ans du Fivondronana	43 168
Taux de malnutrition (début acti - moyenne du Fivondronana)	nd
Nombre ONG	1
Nombre de sites	17
Nombre population sites	31 084
Nombre enfants recensés	3 857
Nombre enfants pesés	3 615
Taux de couverture	93,73%
Taux de malnutrition	34,11%
Nombre d'écoles de la CISCO	32
Nombre d'écoles PNS	25
Nombre d'élèves de la CISCO	nd
Nombre d'élèves PNS	2 343

Source : *Projet SEECALINE, Direction Provinciale de Toliara*

Tableau 99. Informations sur le Fivondronana de Betroka

ELEMENTS	Données Juin 2003
Nombre de communes du Fivondronana	18
Nombre de communes touchées	15
Nombre de population du Fivondronana	148 250
Nombre enfants moins de 3 ans du Fivondronana	16 261
Taux de malnutrition (début acti - moyenne du Fivondronana)	nd
Nombre ONG	1
Nombre de sites	29
Nombre population sites	58 292
Nombre enfants recensés	7 155
Nombre enfants pesés	6 146
Taux de couverture	85,90%
Taux de malnutrition	30,05%
Nombre d'écoles de la CISCO	109
Nombre d'écoles PNS	87
Nombre d'élèves de la CISCO	nd
Nombre d'élèves PNS	9 755

Source : *Projet SEECALINE, Direction Provinciale de Toliara*

Tableau 100. Informations sur le Fivondronana d'Amboasary

ELEMENTS	Données Juin 2003
Nombre de communes du Fivondronana	15
Nombre de communes touchées	7
Nombre de population du Fivondronana	166 372
Nombre enfants moins de 3 ans du Fivondronana	22 498
Taux de malnutrition (début acti - moyenne du Fivondronana)	nd
Nombre ONG	3
Nombre de sites	51
Nombre population sites	134 891
Nombre enfants recensés	12 604
Nombre enfants pesés	11 125
Taux de couverture	88,27%
Taux de malnutrition	43,83%
Nombre d'écoles de la CISCO	124
Nombre d'écoles PNS	97
Nombre d'élèves de la CISCO	nd
Nombre d'élèves PNS	15 413

Source : Projet SEECALINE, Direction Provinciale de Toliara

Tableau 101. Informations sur le Fivondronana de Taolagnaro

ELEMENTS	Données Juin 2003
Nombre de communes du Fivondronana	13
Nombre de communes touchées	13
Nombre de population du Fivondronana	234 600
Nombre enfants moins de 3 ans du Fivondronana	41 775
Taux de malnutrition (début acti - moyenne du Fivondronana)	nd
Nombre ONG	4
Nombre de sites	74
Nombre population sites	168 600
Nombre enfants recensés	19 548
Nombre enfants pesés	17 846
Taux de couverture	91,29%
Taux de malnutrition	36,47%
Nombre d'écoles de la CISCO	182
Nombre d'écoles PNS	125
Nombre d'élèves de la CISCO	nd
Nombre d'élèves PNS	22 092

Source : Projet SEECALINE, Direction Provinciale de Toliara

Tableau 102. Informations sur le Fivondronana de Bekily

ELEMENTS	Données Juin 2003
Nombre de communes du Fivondronana	nd
Nombre de communes touchées	nd
Nombre de population du Fivondronana	141 777
Nombre enfants moins de 3 ans du Fivondronana	17 004
Taux de malnutrition (début acti - moyenne du Fivondronana)	36,00%
Nombre ONG	3
Nombre de sites	52
Nombre population sites	118 781
Nombre enfants recensés	12 146
Nombre enfants pesés	11 201
Taux de couverture	92,22%
Taux de malnutrition	29,37%
Nombre d'écoles de la CISCO	86
Nombre d'écoles PNS	18
Nombre d'élèves de la CISCO	nd
Nombre d'élèves PNS	6 341

Source : *Projet SEECALINE, Direction Provinciale de Toliara*

Tableau 103. Informations sur le Fivondronana de Beloha

ELEMENTS	Données Juin 2003
Nombre de communes du Fivondronana	8
Nombre de communes touchées	6
Nombre de population du Fivondronana	60 328
Nombre enfants moins de 3 ans du Fivondronana	7 241
Taux de malnutrition (début acti - moyenne du Fivondronana)	nd
Nombre ONG	1
Nombre de sites	27
Nombre population sites	32 827
Nombre enfants recensés	6 115
Nombre enfants pesés	4 834
Taux de couverture	79,05%
Taux de malnutrition	29,13%
Nombre d'écoles de la CISCO	52
Nombre d'écoles PNS	48
Nombre d'élèves de la CISCO	nd
Nombre d'élèves PNS	4 018

Source : *Projet SEECALINE, Direction Provinciale de Toliara*

Tableau 104. Informations sur le Fivondronana de Tsihombe

ELEMENTS	Données Juin 2003
Nombre de communes du Fivondronana	7
Nombre de communes touchées	6
Nombre de population du Fivondronana	111 036
Nombre enfants moins de 3 ans du Fivondronana	13 323
Taux de malnutrition (début acti - moyenne du Fivondronana)	nd
Nombre ONG	2
Nombre de sites	36
Nombre population sites	75 872
Nombre enfants recensés	14 746
Nombre enfants pesés	12738
Taux de couverture	86,38%
Taux de malnutrition	34,86%
Nombre d'écoles de la CISCO	83
Nombre d'écoles PNS	80
Nombre d'élèves de la CISCO	nd
Nombre d'élèves PNS	10 377

Source : *Projet SEECALINE, Direction Provinciale de Toliara*

Tableau 105. Informations sur le Fivondronana d'Ambovombe

ELEMENTS	Données Juin 2003
Nombre de communes du Fivondronana	15
Nombre de communes touchées	14
Nombre de population du Fivondronana	205 129
Nombre enfants moins de 3 ans du Fivondronana	24 618
Taux de malnutrition (début acti - moyenne du Fivondronana)	nd
Nombre ONG	3
Nombre de sites	72
Nombre population sites	78 027
Nombre enfants recensés	18 711
Nombre enfants pesés	17 515
Taux de couverture	93,61%
Taux de malnutrition	46,86%
Nombre d'écoles de la CISCO	187
Nombre d'écoles PNS	178
Nombre d'élèves de la CISCO	nd
Nombre d'élèves PNS	17 063

Source : *Projet SEECALINE, Direction Provinciale de Toliara*

Tableau 106. Informations sur le Fivondronana de Belo/Tsiribihina

ELEMENTS	Données Juin 2003
Nombre de communes du Fivondronana	8
Nombre de communes touchées	6
Nombre de population du Fivondronana	60 328
Nombre enfants moins de 3 ans du Fivondronana	7 241
Taux de malnutrition (début acti - moyenne du Fivondronana)	ND
Nombre ONG	1
Nombre de sites	22
Nombre population sites	38 437
Nombre enfants recensés	5 866
Nombre enfants pesés	4 622
Taux de couverture	78,79%
Taux de malnutrition	26,85%
Nombre d'écoles de la CISCO	100
Nombre d'écoles PNS	97
Nombre d'élèves de la CISCO	nd
Nombre d'élèves PNS	11 288

Source : *Projet SEECALINE, Direction Provinciale de Toliara*

Tableau 107. Informations sur le Fivondronana de Morombe

ELEMENTS	Données Juin 2003
Nombre de communes du Fivondronana	7
Nombre de communes touchées	6
Nombre de population du Fivondronana	111 036
Nombre enfants moins de 3 ans du Fivondronana	13 327
Taux de malnutrition (début acti - moyenne du Fivondronana)	nd
Nombre ONG	3
Nombre de sites	45
Nombre population sites	102 354
Nombre enfants recensés	11 286
Nombre enfants pesés	10 049
Taux de couverture	89,04%
Taux de malnutrition	21,80%
Nombre d'écoles de la CISCO	113
Nombre d'écoles PNS	109
Nombre d'élèves de la CISCO	nd
Nombre d'élèves PNS	9 278

Source : *Projet SEECALINE, Direction Provinciale de Toliara*

TOLIARA I

TRAVAUX COMMUNAUTAIRES :

« CASH AND FOOD FOR WORK »

Novembre 2003

- Nombre de communes touchées : 01
- Nombre de fokontany touchés : 12
- Nombre de bénéficiaires :

Tableau 108. Nombre de bénéficiaires

Hommes	Femmes	Total
1 660	1 690	3 350

Source : Projet SEECALINE, Direction Provinciale de Toliara

- Quantités de vivres distribués (Kg) : 28 847
- Revenus distribués (Fmg) : 549 628 700
- Types de travaux réalisés :

Tableau 109. Types de travaux réalisés

Désignation des travaux	Unité	Quantité
Canal d'irrigation	ml	3 443
Piste	ml	17 993
Ruelle	ml	5 400
Bornes fontaines	unité	11
Puisard	unité	01
Ouvrage de franchissement	unité	05
Servitude publique	m	410
Aménagement de bornes fontaines	U	01
Canal d'évacuation	ml	2 400

Source : Projet SEECALINE, Direction Provinciale de Toliara

APPUI AUX CENTRES SOCIAUX :

APPUI AUX CENTRES SOCIAUX DE LA COMMUNE URBAINE DE TOLIARA (Novembre 2003)

- Nombre de centres appuyés : 14
- Nombre de bénéficiaires : 7 475
- Nombre de rations distribuées : 129 662
- Quantités de vivres distribuées :

Tableau 110. Quantités de vivres distribués

Designations	Unite	Quantite
Riz blancs	Kg	38 898,6
Légumes secs	Kg	3 889,86
Huiles alimentaires	L	2 204,25

Source : Projet SEECALINE, Direction Provinciale de Toliara

TOLIARA II

TRAVAUX COMMUNAUTAIRES :

« CASH AND FOOD FOR WORK » (Novembre 2003)

- Nombre de communes touchées : 03
- Nombre de fokontany touchés : 08
- Nombre de bénéficiaires :

Tableau 111. Nombre de bénéficiaires

Hommes	Femmes	Total
2 667	1 732	4 399

Source : *Projet SEECALINE, Direction Provinciale de Toliara*

- Quantités de vivres distribués (Kg) : 43 733
- Revenus distribués (Fmg) : 922 394 200
- Types de travaux réalisés :

Tableau 112. Types de travaux réalisés

Désignation Des Travaux	Unité	Quantité
Aire de jeu	m ²	5 400
Assainissement	m ²	225 000
Ruelle	ml	950
Puits et abreuvoir	Unité	02
Bornes fontaines	Unité	03
Aménagement extérieur infrastructure publique	m ²	300
Ouvrage d'assainissement	ml	06
Mur de protection	ml	20
Diguette	ml	40
Ouvrage de franchissement	Unité	02
Digue	m	48
Canal	m	50
Curage de canal d'irrigation	m	1 500
Lavoir	U	01
Piste	m	9 321

Source : *Projet SEECALINE, Direction Provinciale de Toliara*

Novembre 2003

AMPANIHY OUEST

TRAVAUX COMMUNAUTAIRES :

VIVRES CONTRE TRAVAIL (V.C.T) (Novembre 2003)

- Nombre de communes touchées : 02
- Nombre de fokontany touchés : 75
- Nombre de Personnes jours : 46 080
- Quantités de Vivres distribués (Kg) : 138 240
- Types de travaux réalisés

Tableau 113. Types de travaux réalisés

Désignation des travaux	Unité	Quantité
Piste	km	189
Travaux d'assainissement de village, CSB, Ecoles,...	m ²	25 500
Travaux d'aménagement	m ²	7 183

Source : Projet SEECALINE, Direction Provinciale de Toliara

APPUIS AUX CENTRES SOCIAUX :

APPUIS AUX CANTINES SCOLAIRES DANS LE GRAND SUD Novembre 2003

- Nombre de Z. A. P touchées : 02
- Effectif des élèves bénéficiaires : 667
- Quantités de vivres distribuées :

Tableau 114. Quantités de vivres distribués

Désignations	Unité	Quantité
Riz blancs	Kg	8 000

Source : Projet SEECALINE, Direction Provinciale de Toliara

TSIHOMBE

TRAVAUX COMMUNAUTAIRES :

VIVRES CONTRE TRAVAIL (V.C.T) (Novembre 2003)

- Nombre de communes touchées : 02
- Nombre de fokontany touchés : 64
- Nombre de Personnes jour : 74 100
- Quantités de vivres distribués (Kg) : 226 722
- Types de travaux réalisés :

Tableau 115. Types de travaux réalisés

Désignations	Unité	Quantité
Pistes	km	46
Assainissements de marchés, écoles, CSB	m ²	311 000

Source : Projet SEECALINE, Direction Provinciale de Toliara

APPUI AUX CENTRES SOCIAUX :

APPUI AUX CANTINES SCOLAIRES DANS LE GRAND SUD (Novembre 2003)

- Nombre de Z. A. P touchées : 07
- Effectif des élèves bénéficiaires : 4 814
- Quantités de vivres distribuées :

Tableau 116. Quantités de vivres distribués

Désignation	Unité	Quantité
Riz blancs	Kg	47 000

Source : Projet SEECALINE, Direction Provinciale de Toliara

AMBOVOMBE

TRAVAUX COMMUNAUTAIRES :

« CASH AND FOOD FOR WORK » (Novembre 2003)

- Nombre de communes touchées : 02
- Nombre de fokontany touchés : 02
- Nombre de bénéficiaires :

Tableau 117. Nombre de bénéficiaires

Hommes	Femmes	Total
349	251	600

Source : Projet SEECALINE, Direction Provinciale de Toliara

- Quantités de vivres distribués (Kg) : 4 333
- Revenus distribués (Fmg) : 69 320 000
- Types de travaux réalisés :

Tableau 118. Types de travaux réalisés

Désignation des travaux	Unité	Quantité
Aménagement extérieur du lycée Ambovombe	m ²	50 000
Assainissement piste et pépinière	ml	900

Source : Projet SEECALINE, Direction Provinciale de Toliara

12. VIVRES CONTRE TRAVAIL (V.C.T)

- Nombre de communes touchées : 05
- Nombre de fokontany touchés : 70
- Nombre de Personnes jours : 92 226
- Vivres distribués (Kg) : 327 508
- Types de travaux réalisés :

Tableau 119. Types de travaux réalisés

Désignation des travaux	Unité	Quantité
Piste	km	161
Assainissements de marchés, écoles, CSB,...	m ²	51 200
Aménagements	m ²	715

Source : Projet SEECALINE, Direction Provinciale de Toliara

II/ APPUIS AUX CENTRES SOCIAUX :

21. APPUIS AUX CANTINES SCOLAIRES DANS LE GRAND SUD

- Nombre de Communes touchées : 01
- Nombre de Z. A. P touchés : 09
- Effectif des élèves bénéficiaires : 13 491
- Quantités de vivres distribuées :

Tableau 120. Quantités de vivres distribuées

Désignations	Unité	Quantité
Riz blancs	Kg	162 000

Source : Projet SEECALINE, Direction Provinciale de Toliara

Liste des tableaux

	p.
Tableau 1. Evolution des Indicateurs de Développement Humain par faritany.....	1
Tableau 2. Le profil de pauvreté par milieu et par faritany en 2001.....	3
Tableau 3. Evolution des exportations de Madagascar.....	4
Tableau 4. Evolution du commerce spécial d'importation.....	5
Tableau 5. Structure des emplois selon le milieu de résidence.....	5
Tableau 6. Evolution du taux de chômage par GCU selon le genre et par classe d'âge entre 2000-2001.....	6
Tableau 7. Variation du revenu mensuel moyen d'activité par ville entre 2000 à 2001 selon le secteur institutionnel (en %).....	6
Tableau 8. Répartition des emplois selon le secteur institutionnel et le milieu de résidence (en %)......	6
Tableau 9. Taux d'activité par faritany.....	7
Tableau 10. Taux d'activité des femmes par faritany.....	7
Tableau 11. Taux de sous emploi selon le faritany.....	7
Tableau 12. Caractéristiques des chômeurs dans les sept grandes villes.....	7
Tableau 13. Taux d'activité des enfants, nombre d'inactifs et de travailleurs découragés dans la population potentiellement active (c'est à dire chez les 10 ans et plus) par GCU.....	8
Tableau 14. Evolution du taux d'activité par GCU selon le genre et par classe d'âge entre 2000-2001.....	8
Tableau 15. Distribution de la population scolaire selon le type d'école, les zones et le milieu.....	8
Tableau 16. Les indicateurs financiers du MINESEB de 1997 à 2001.....	9
Tableau 17. Taux Brut et Net de scolarisation par niveau et par faritany en 2001.....	9
Tableau 18. Taux Brut et Net de scolarisation du primaire en 1999/00 par province et par zone.....	9
Tableau 19. Taux de redoublement par année d'étude selon le milieu en 2000-2001.....	10
Tableau 20. Taux de flux de l'enseignement primaire en 1999/2000 selon le sexe et l'année d'étude.....	10
Tableau 21. Taux de survie du secondaire en 1999/2000 selon le sexe et l'année d'études.....	10
Tableau 22. Taux de promotion, redoublement et abandon par faritany en 2000-2001.....	11
Tableau 23. Taux Bruts de scolarisation du secondaire en 2000/01 selon la province.....	11
Tableau 24. Taux de flux de l'enseignement secondaire en 1999/2000.....	11
Tableau 25. Dépenses scolaires moyennes annuelles par enfant scolarisé selon le faritany du primaire et du secondaire (en Fmg).....	12
Tableau 26. Evolution des coûts unitaires par élève de 1997 à 2001 (en Fmg courant).....	12
Tableau 27. Résultats aux examens au niveau des Lycées Techniques Professionnels par province en 1999/00.....	12
Tableau 28. Taux de réussite aux examens de 1996/97 à 1998/99.....	13
Tableau 29. Répartition des étudiants par année d'études (toute nationalité confondue) 2000-01.....	13
Tableau 30. Taux d'incidence de maladie par âge et par faritany.....	14
Tableau 31. Indicateurs d'impact sur l'état de santé des enfants.....	14
Tableau 32. Taux d'utilisation, d'utilité et d'utilisation de la PF par Faritany.....	15

Tableau 33. Proportion d'enfants 12-23 mois vaccinés par antigène par faritany, milieu et quintile.....	16
Tableau 34. Proportion de femmes ayant reçu une CPN selon le milieu et le faritany.....	16
Tableau 35. Taux de satisfaction des ordonnances prescrites et coût moyen d'une ordonnance sans médicaments.....	16
Tableau 36. Répartition par niveau du budget de fonctionnement Santé en milliers de Fmg.....	17
Tableau 37. Evolution du budget total santé par rapport au budget général total de l'Etat (soldes + fonctionnement + investissement) en millions de Fmg.....	17
Tableau 38. Evolution du nombre de Centre de Santé de Base (CSB) publics et privés.....	17
Tableau 39. Evolution de l'effectif des CHD1 et CHD2.....	17
Tableau 40. Source d'éclairage selon le niveau de vie.....	18
Tableau 41. Production, consommation et nombre d'abonnés en électricité de la JIRAMA à Madagascar en 2001.....	18
Tableau 42. Source d'éclairage selon le faritany (en %)......	18
Tableau 43. Taux d'accès à l'eau potable en milieu rural et urbain de 1999 à 2001, obtenus à partir des deux approches.....	19
Tableau 44. Evolution des budgets du MEM et de la DEA de 1997 à 2001.....	19
Tableau 45. Evolution du taux de desserte en eau calculé à partir des données d'inventaire.....	19
Tableau 46. Infrastructures d'approvisionnement en eau potable en milieu rural et population desservie (réalisations cumulées).....	20
Tableau 47. Répartition des ménages par faritany selon le type d'approvisionnement en eau à boire.....	21
Tableau 48. Taux d'accès en eau potable par faritany en milieu rural en 2001.....	21
Tableau 49. Mode d'évacuation des ordures des ménages selon le faritany.....	21
Tableau 50. Type de toilettes utilisées selon le faritany.....	22
Tableau 51. Taux de traitement des dossiers et nombre de nouveaux cas.....	22
Tableau 52. Les dix crimes les plus connus en 2001.....	22
Tableau 53. Effectif des détenus selon le statut.....	23
Tableau 54. Kilométrage des routes selon la classe administrative de la nouvelle charte routière.....	23
Tableau 55. Rendement des principaux produits vivriers.....	24
Tableau 56. Evolution de la Production halieutique.....	24
Tableau 57. Evolution de l'exportation des produits halieutiques.....	25
Tableau 58. Balance des paiements.....	26
Tableau 59. Moyenne annuelle du taux de change.....	26
Tableau 60. Rendement en tonnes à l'hectare des principales cultures.....	27
Tableau 61. Production des principales cultures en 2001.....	27
Tableau 62. Evolution de la superficie, de la production et du rendement des principales cultures dans la province de Toliara.....	28
Tableau 63. Evolution de la superficie et de la production de manioc.....	28
Tableau 64. Evolution de la superficie et de la production de maïs.....	28
Tableau 65. Evolution de la superficie – de la production – du rendement de coton (pluvial et irrigé).....	29
Tableau 66. Rendement et production de riz (riz de bas fond et plaines et riz irrigué – repiquage).....	29
Tableau 67. Evolution de la superficie et de la production d'arachide.....	29
Tableau 68. Quantité des produits marins en 2001.....	30

Tableau 69. Infrastructure d'approvisionnement en eau potable en milieu rural et population desservie (réalisations cumulées).....	33
Tableau 70. Consommation d'eau potable par les infrastructures des centres urbains par la JIRAMA.....	33
Tableau 71. Consommation en eau et effectifs des abonnés en eau de la JIRAMA en 2001.....	34
Tableau 72. Superficie des écosystèmes.....	35
Tableau 73. Le Centre d'Information.....	36
Tableau 74. Collection de données.....	36
Tableau 75. Superficie des écosystèmes.....	37
Tableau 76. Nombre d'établissements fonctionnels et fermés dans la province autonome de Toliara Secteur Public : Niveau I, II, III - Période : 1996/1997 à 2002/2003.....	39
Tableau 77. Evolution de l'effectif des élèves par sexe du niveau I Année 1996/1997 à 2002/2003 Secteur privé (Ecoles Primaires).....	40
Tableau 78. Evolution de l'effectif des élèves par sexe du niveau I Année 1996/1997 à 2002/2003 Secteur public (Ecoles Primaires).....	41
Tableau 79. Evolution de l'effectif des élèves par sexe du niveau I Année 1996/1997 à 2002/2003 Secteur privé (Ecoles Primaires).....	42
Tableau 80. Evolution de l'effectif des élèves par sexe du niveau I Année 1996/1997 à 2002/2003 Secteur public (Ecoles Primaires).....	43
Tableau 81. Ressources critiques	47
Tableau 82. Interventions chirurgicales.....	47
Tableau 83. Nombre du personnel dans le CHR de Toliara (fin 2002).....	49
Tableau 84. Nombre de lits dans le CHR de Toliara.....	49
Tableau 85. Total des admissions.....	49
Tableau 86. Taux d'occupation moyen des lits.....	49
Tableau 87. Durée moyenne de séjour (en jour).....	49
Tableau 88. Les naissances au CHR de Toliara.....	50
Tableau 89. Statistiques sur les IST au CHR de Toliara.....	50
Tableau 90. Structure hôtelière de la province.....	51
Tableau 91. Information sur le faritany de Toliara.....	53
Tableau 92. Informations sur le Fivondronana de Morondava (Echantillon PNC).....	57
Tableau 93. Information sur le Fivondronana de Tsihombe (Echantillon PICS).....	59
Tableau 94. Informations sur le Fivondronana de Morondava.....	61
Tableau 95. Informations sur le Fivondronana de Toliary I.....	61
Tableau 96. Informations sur le Fivondronana de Miandrivazo.....	62
Tableau 97. Informations sur le Fivondronana de Mahabo.....	62
Tableau 98. Informations sur le Fivondronana de Beroroha.....	63
Tableau 99. Informations sur le Fivondronana de Betroka.....	63
Tableau 100. Informations sur le Fivondronana d'Amboasary.....	64
Tableau 101. Informations sur le Fivondronana de Taolagnaro.....	64
Tableau 102. Informations sur le Fivondronana de Bekily.....	65
Tableau 103. Informations sur le Fivondronana de Beloha.....	65

Tableau 104. Informations sur le Fivondronana de Tsihombe.....	66
Tableau 105. Informations sur le Fivondronana d'Ambovombe.....	66
Tableau 106. Informations sur le Fivondronana de Belo/Tsiribihina.....	67
Tableau 107. Informations sur le Fivondronana de Morombe.....	67
Tableau 108. Nombre de bénéficiaires.....	68
Tableau 109. Types de travaux réalisés.....	68
Tableau 110. Quantités de vivres distribués.....	68
Tableau 111. Nombre de bénéficiaires.....	69
Tableau 112. Types de travaux réalisés.....	69
Tableau 113. Types de travaux réalisés.....	70
Tableau 114. Quantités de vivres distribués.....	70
Tableau 115. Types de travaux réalisés.....	71
Tableau 116. Quantités de vivres distribués.....	71
Tableau 117. Nombre de bénéficiaires.....	71
Tableau 118. Types de travaux réalisés.....	72
Tableau 119. Types de travaux réalisés.....	72
Tableau 120. Quantités de vivres distribuées.....	72

Liste des graphiques

	p.
Graphique 1. Evolution de l'ISDH par faritany.....	1
Graphique 2. Evolution de l'IPF par faritany.....	2
Graphique 3. Evolution de l'IPH par faritany.....	2
Graphique 4. Evolution du taux d'incidence de la pauvreté selon le faritany.....	3
Graphique 5. Distribution des dépenses en pourcentage cumulé de la population.....	3
Graphique 6. Evolution en valeur de quelques produits du commerce spécial d'exportation.....	5
Graphique 7. Courbe de concentration de certains services publics sociaux par rapport au pourcentage cumulé de la population ordonnée selon la consommation par tête.....	10
Graphique 8. Taux d'utilisation de la consultation externe par faritany.....	14
Graphique 9. Evolution du taux de couverture des enfants de 0 à 11 mois.....	15
Graphique 10. Etat nutritionnel des enfants de 0 à 5 ans vus en consultation externe pour l'année 2000 – 2002	45
Graphique 11. Evolution de la couverture vaccinale année 2000 – 2002.....	45
Graphique 12. Disponibilité en médicaments essentiels année 2000 – 2002.....	46
Graphique 13. Issues des grossesses.....	46
Graphique 14. Accouchements assistés année 2000 – 2002.....	46
Graphique 15. Interventions chirurgicales au niveau des 4 CHD2 année 2000 – 2002.....	47
Graphique 16. Evolution de la fièvre dans le temps (année 2000 – 2002).....	47
Graphique 17. Infections Respiratoires Aïgues : évolution dans le temps année 2000 – 2002.....	48
Graphique 18. Rougeole : évolution dans le temps (année 2000 – 2002).....	48
Graphique 19. Diarrhées : évolution dans le temps année 2002 – 2003.....	48